

# 東京放射線

2015年3月号

Vol.62 No.726

会費減額制度  
申請書 掲載



公益社団法人 東京都診療放射線技師会

<http://www.tart.jp/>

巻頭言

百術不如一清

篠原健一

会  
告

平成26年度災害対策委員会研修会  
第44回日暮里塾ワンコインセミナー  
城西支部研修会

第66回定期総会での表彰（勤続20年）について

お  
知  
ら  
せ

学術教育委員会からのお知らせ  
第8地区研修会

連  
載

第8回「Fracture-Cross Search-」

会費減額制度のお知らせ

会費減額処置申請書

登録事項変更届

研修会等申込書

# 平成26年度 スローガン

一、チーム医療の推進  
二、地球環境と調和した医療技術の向上  
三、生涯教育・専門教育の推進

## 2015年 MAR CONTENTS

### 目次

巻頭言 百術不如一清（ひゃくじゅついつせいにしかず）……………会長 篠原健一	4
会告1 平成26年度災害対策委員会研修会……………災害対策委員会	5
会告2 第44回日暮里塾ワンコインセミナー……………学術教育委員会	6
会告3 城西支部研修会……………城西支部委員会	7
会告4 第66回定期総会での表彰（勤続20年）について……………渉外委員会	8
お知らせ1 学術教育委員会からのお知らせ……………学術教育委員会	9
お知らせ2 第8地区研修会……………第8地区	10
お知らせ3 東放技会員所属地区のご案内……………情報委員会	11
連載 誌上講座 第8回「Fracture -Cross Search-」……………森 美加	12
こえ	
・5年目の日暮里清掃活動（クリーン日暮里21）に参加して想うこと…鈴木雄一	16
・第4地区研修会印象記……………坪井可那子	17
・2015年新春のつどいに参加して……………富丸佳一	18
・第12地区研修会に参加して……………梶山貴幸	19
NEWSひろい読み……………	20
パイプライン	
・超音波画像研究会 第238回定例会、第239回定例会、エコーの寺小屋……………	22
平成26年度第10回理事会報告……………	23
平成26年11・12月期会員動向……………	25
会費減額制度のお知らせ……………	28
会費減額処置申請書……………	29
登録事項変更届……………	30
研修会等申込書……………	31

### Column & Information

・イエローケーキ……………	25
・求人情報……………	26
・学術講演会・研修会等の開催予定……………	27

# 巻頭言



## 百術不如一清（ひゃくじゅついつせいにしかず）

会長 篠原健一

平成26年度も間もなく終了である。今年度は組織内外で大きな変革あった。一つは、昨年6月18日に第186国会での診療放射線技師法改正を含む「地域における医療及び介護の総合的な確保を推進するための関係法律の整備等に関する法律」の成立である。（同6月25日公布、一部即日発効を除き本年4月1日発効）。

法整備に至った背景が、

①医療現場において抜針等の現行の診療放射線技師の業務範囲には含まれていない行為が、安全性を保った上で相当程度実施されている。

②医療の高度化・複雑化に対応し、多様な医療スタッフが互いに連携・補完しあい、それぞれの専門性を最大限に発揮する「チーム医療」を推進するために、診療放射線技師の業務範囲を拡大する必要がある。とされたように、診療放射線技師法は昭和26年に診療エックス線技師法として公布されて以来、資格名称など数度の改正はあったものの、基本内容は公布当時のままで60年以上経過し、実態とのズレが大きかったのである。

そして今回の改正は静脈注射後の抜針・止血、下部消化管検査などの業務範囲拡大だけではない。従前は第26条第2項に「診療放射線技師は、病院又は診療所以外の場所においてその業務を行つてはならない。ただし、次に掲げる場合はこの限りでない」とし、その第2号に「多数の者の健康診断を一時に行う場合において、医師または歯科医師の立会いの下に100万電子ボルト未満のエネルギーを有するエックス線を照射するとき」とあったため、一部の地域で住民健診が立ち行かなくなっていた。このたびの改正で診療放射線技師がX線検診車で胸部X線撮影を行う際に、医師または歯科医師の立ち合いが不要となった（即日発効）。われわれが求める抜本的な改正とは言えないが、より実態に近付ける大切な足がかりとなったと思う。

もう一つは、同6月22日の第65回定期総会で定款改正を行い、正会員の要件であった“都内在勤または在住”という縛りをなくしたことである。この要件は旧社団法人時代も公益社団法人移行時も監督官庁（都庁）の一貫した指導であったが、本会の長年にわたる“東京の地域性”に対する粘り強い説明が理解されたようである。転職する会員、都県をまたいで広域に関連病院・事業を持つ施設に勤務する会員、定年後などの会員資格安定のために重要な改正であった。

今年のNHK大河ドラマは幕末・明治維新を推進した多くの塾生を育てた吉田松陰の妹がヒロインであるが、表題の文言は吉田松陰を教育した叔父の玉本文之進の座右である。文之進はこれを印に刻み常に使用していたという。「いろいろな施策・業務能力はあっても、清廉な心に如くはない（及ぶものはない）」というような意味である。

既に実態として動いているものも含め、今われわれを取り巻く情勢は大きな変革が求められている。「読影の補助（一次読影）」「検査の説明」「検像業務」「疑義照会」「被ばく低減」「診療放射線技師法の抜本的改正」などである。しかしながら、それらの大義・目的の根源にあるものは、公益性であり何よりも国民の安心・安全である。その“一清”を忘れた職能に未来はない。何年経っても、相手が変わっても、「百術不如一清」の初心を持ち続けていきたいものである。



## 平成26年度 災害対策委員会研修会

### テーマ「緊急被ばく医療講習会～3.11を風化させないために～」

東日本大震災に伴う東京電力福島第一原子力発電所の事故にあたり、公益社団法人東京都診療放射線技師会では、発災直後の被災地におけるサーベイ活動、都内避難所における放射線サーベイボランティア活動など、放射線専門の職能団体として活動を行いました。これらの活動・経験を語り継ぎ風化させないために、今年度も講習会を企画しました。皆さまの参加をお待ちしております。

#### プログラム

限	タイトル	講師
1	緊急被ばく医療について	災害対策委員
2	サーベイメータの取り扱い	
3	タイベックスーツ着脱（実習）	
4	クイックサーベイ（実習）	

#### 記

日時：平成27年3月7日（土）15時00分～18時00分（受付開始14時30分～）

場所：公益社団法人東京都診療放射線技師会研修センター

〒116-0013 東京都荒川区西日暮里2-22-1 ステーションプラザタワー505

アクセス：JR日暮里駅北口改札 東口方面より徒歩3分

定員：30名（先着順）

受講料：会員1,000円、非会員5,000円（当日徴収）

申込方法：東放技ホームページ（<http://www.tart.jp/>）の研修会申し込み、または会誌の研修会等申込用紙にて、事務所にFAXでお申し込みください。

カウント付与：日本診療放射線技師会学術教育3.0カウント付与

問い合わせ：災害対策委員長 渡辺 靖志 E-Mail：saigai@tart.jp

（公社）東京都診療放射線技師会 事務所 TEL・FAX：03-3806-7724

以上



## 第44回

### 日暮里塾ワンコインセミナー＜学術教育が行く/入会促進＞

#### 「画像を見る目を養う～着眼点＜咳＞～」

講師：杏林大学医学部附属病院 山下晃司 氏

胸部単純撮影をする中で、咳を主訴に撮影する割合は多いと思われます。炎症性の場合や腫瘍によるものなど種々の可能性が考えられます。

一方、経験を積んだ技師の場合、軽微な所見も主訴から判断して凝視することで見えてくる場合もあります。

今回は「咳」を主訴に胸部単純撮影を考え、画像の特徴や疾患の特徴を学習し、臨床に強い技師を目標に掲げ企画をしました。

また今回より都内各所で開催することで多くの方に「東京都診療放射線技師会」を紹介し、見ていただきたいと思います。多くの方の参加をお待ちしております。

#### ープログラムー

- ・ 19:00ー19:05 技師会紹介（入会案内）
- ・ 19:05ー19:30 基礎（胸部系の基礎、解剖、X-P）
- ・ 19:30ー20:15 炎症性肺疾患の着眼点



#### 記

日 時：平成27年3月11日（水） 19時00分～20時30分

場 所：三鷹産業プラザ 〒181-8525東京都三鷹市下連雀3-38-4

ア ク セ ス：JR中央線・総武線 三鷹駅南口より徒歩約7分

受 講 料：診療放射線技師 500円（当日徴収）、一般・新卒かつ新入会員ならびに学生 無料

申 込 方 法：東放技ホームページ（<http://www.tart.jp/>）の参加申し込みフォーム、または会誌の研修会等申し込み用紙にて事務所にFAXでお申し込みください。

カ ウ ン ト 付 与：日本診療放射線技師会生涯教育1.5カウント付与

問 い 合 わ せ：学術教育委員長 市川重司 E-Mail：gakujitu@tart.jp

公益社団法人 東京都診療放射線技師会 事務所 TEL・FAX：03-3806-7724

以上

## 平成26年度 城西支部研修会

### テーマ：「乳腺の画像診断 ―ここがポイント―」 マンモグラフィーとMRIマンモを中心に

講 師：東京医科大学病院 朴 辰浩 氏

今年度は乳腺画像を取り上げます。内容はマンモグラフィーとMRIマンモを中心に勉強をしたいと思います。検診においてマンモグラフィーが行われ、MRIマンモは精査・拡がり診断と言われています。MRIからマンモグラフィーを振り返りながら、分かりやすく教えていただきたいと思います。

クリニック、検診施設の方など多くの方々の参加をお待ちしています。

#### 記

日 時：平成27年3月19日(木) 19時00分～20時30分(受付開始：18時30分～)

場 所：東京医科大学病院 教育研究棟 4階第2講堂

〒160-0023 東京都新宿区西新宿6-7-1

ア ク セ ス：丸の内線西新宿駅より徒歩1分、JR新宿駅西口より徒歩11分

受 講 料：診療放射線技師1000円 一般・新卒かつ新入会員ならびに学生 無料

申 込 方 法：東放技ホームページ (<http://www.tart.jp/>) からの研修会申し込み、または下記メールアドレスへ、件名「城西支部研修会」にて氏名(ふりがな)、施設名、所属地区、会員(日放技番号)・非会員、返信先メールアドレスを記載の上、送信をお願いします。

問い合わせ：城西支部委員会 E-Mail: shibu\_jyousai@tart.jp

第3地区委員長 平瀬 繁男

第9地区委員長 飯島 利幸

第10地区委員長 今野 重光

公益社団法人東京都診療放射線技師会 事務所 TEL・FAX：03-3806-7724

以上

現在、工事中です。  
青梅街道側からお入り下さい



# 会 告 4

## 第66回定期総会での表彰（勤続20年）について

渉外委員会

本会は平成27年6月に行われる、公益社団法人東京都診療放射線技師会 第66回定期総会において、本会表彰規程により勤続20年表彰を行います。

本年度資格到達者は本会で調査し、対象になっている会員の方にはすでに案内を発送しております。調査漏れが生じることもありますので、下記に該当される方で、未だ本会より連絡のない方、または前年度までに資格到達された方で受賞の意思のある方は、お手数ですが平成27年3月13日までに東放技事務所までご連絡ください。

### 規定内容の要旨

- (1) 今回の該当者は平成7年3月31日までに、診療放射線技師の免許を取得し、技師業務に20年以上従事した方が対象である。
- (2) 平成17年3月31日以前に入会し、引き続き本会会員であって、会費を完納していること。  
(10年以上継続会員)
- (3) 現在正会員であり、引き続き平成27年度も会員であること。

以上

## 学術教育委員会からのお知らせ

日暮里塾ワンコインセミナーの開催は、研修センターのある日暮里を中心に開催をしておりましたが、平成27年度は都内各所（6回予定）に出向き開催を予定いたします。

名称は「日暮里塾ワンコインセミナー＜学術教育が行く/入会促進＞」とし、一人でも多くの方に技師会を見ていただき、入会ならびに自己研鑽の場として活用していただきたいと考えております。加えて東京都診療放射線技師会が都民の医療を担う団体として、皆さまの協力のもと成長したいと考えております。

### ・・・日暮里塾ワンコインセミナー＜学術教育が行く/入会促進＞・・・

#### Part1 第44回日暮里塾ワンコインセミナー

日時：平成27年3月11日（水）

場所：三鷹産業プラザ

内容：着眼点＜咳＞

講師：山下晃司（杏林大学医学部附属病院）

#### Part2 第45回日暮里塾ワンコインセミナー

日時 H27年5月8日（金）

場所：東京都済生会中央病院

内容 ミエログラフィ（透視検査からCT撮影まで）

講師 河内康志（東京都済生会中央病院）

#### Part3 日時 H27年7月

場所：順天堂大学医学部附属順天堂医院

内容 着眼点＜頭痛＞

講師 鈴木雄一（東京大学医学部附属病院）

#### Part4 日時 H27年9月

場所：帝京大学医学部附属病院

内容 救急撮影関連（仮称）

講師 森 剛（帝京大学医学部附属病院）

#### Part5 日時 H27年11月

場所：東芝病院

内容：未定

講師：未定

#### Part6 日時 H28年1月

場所：江戸川方面

内容：未定

講師：未定

◆詳細は会告にてお知らせいたします。

◆問い合わせ

学術教育委員長 市川重司

E-Mail：gakujiu@tart.jp

公益社団法人東京都診療放射線技師会 事務所

TEL・FAX：03-3806-7724





## あなたはご自分の所属地区をご存じですか？

東京都診療放射線技師会は、東京を13の地区に分け、東京に隣接する神奈川方面・千葉方面・埼玉方面を加えた計16地区で構成されています。

本会ホームページ<http://www.tart.jp/>に各地区の表と地図が掲載されていますので、ぜひ活用ください。



トップページのここをクリック

東京都診療放射線技師会からのお知らせ

お知らせ

地区紹介ページ

厚生調査委員会 アンケート結果

2014年度 研修会・イベント等の開催予定

会長挨拶

入会のご案内

入会のご案内

東京都診療放射線技師会からのお知らせ

2014/10/17 【お知らせ】平成26年度「電離式サ...」  
2014/10/01 【お知らせ】地区紹介ページを更新し...

2014/10/17 【研修会】第41回日暮里塾ワンコイン  
2014/10/06 【研修会】第4地区研修会（開催日12/4  
2014/10/06 【研修会】第1地区研修会（第2回）（  
2014/10/06 【研修会】第3地区研修会（開催日11/2  
2014/10/06 【研修会】城南支部研修会（開催日11/  
2014/10/06 【研修会】第1地区研修会（第1回）（  
2014/10/06 【研修会】第16地区研修会（TART・S  
2014/10/06 【研修会】第40回日暮里塾ワンコイン  
2014/10/06 【研修会】第13地区研修会第39回日暮  
2014/10/06 【研修会】第17回メディカルマネジメ  
2014/10/06 【研修会】第38回日暮里塾ワンコイン  
2014/09/06 【研修会】第6地区研修会（開催日10/3  
2014/09/06 【研修会】第53回きめこまかな生涯教

なお、毎月月替りで、各地区の特色や活動を紹介しています。地区表の上の地区名からリンクしていますので、こちらもぜひご覧ください。

### 情報委員会

第1地区	第5地区	第9地区	第13地区
第2地区	第6地区	第10地区	第14地区
第3地区	第7地区	第11地区	第15地区
第4地区	第8地区	第12地区	第16地区

関東支部	第1地区	千代田区	台東区	
	第2地区	中央区	江戸川区	江東区
	第7地区	墨田区		
城南支部	第14地区	千葉方面地区	千葉地域	
	第4地区	港区	渋谷区	
	第8地区	品川区	大田区	
	第11地区	世田谷区	目黒区	
	第15地区	神奈川方面地区	神奈川地域	
城西支部	第3地区	新宿区	豊島区	
	第9地区	板橋区	豊島区	
	第10地区	練馬区	中野区	杉並区
城北支部	第5地区	文京区	北区	
	第6地区	足立区	豊島区	荒川区
多摩支部	第16地区	埼玉方面地区	埼玉地域	
	第12地区	西東京市	清城市	東久留米市
		小平市	東村山市	東大和市
		武蔵村山市		
	第13地区	上記、第12地区以外の多摩地域		



# Fracture ~Cross Search~

## 第8回 鎖骨遠位端骨折 ②治療

杏林大学 保健学部 診療放射線技術学科 森 美加

### 前回までの経緯

診断：右鎖骨遠位端骨折

エックス線画像：受傷時エックス線写真で 右鎖骨遠位端骨折と考えられる (fig.1).

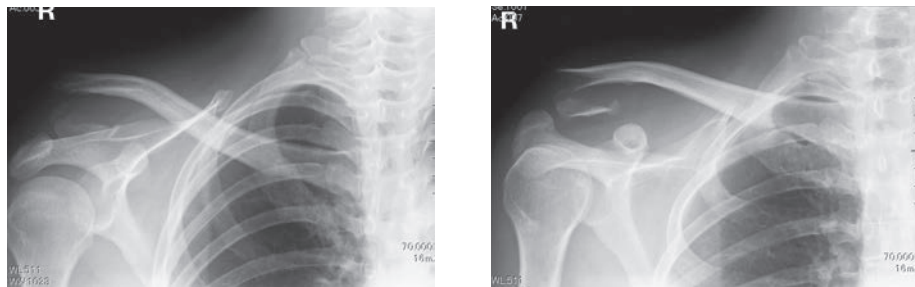


fig.1 受傷時

### 1. 鎖骨遠位端骨折における骨折分類「Craig分類」(fig.2)

鎖骨遠位端骨折の治療は骨折が安定型か不安定型かで治療方針が大きく変わる。安定性には肩鎖靱帯と烏口鎖骨靱帯の断裂の有無が大きく関与し、安定型では保存療法が適応であるのに対し、不安定型で転位の大きい場合には保存療法の回復は厳しく、手術が必要となる。鎖骨遠位端骨折の分類にはさまざまなものがあるが、今回はCraig分類を使用してみよう。

Craig分類はNeer分類を細分化しており、治療方針の決定に大きな影響ある烏口鎖骨靱帯断裂・損傷の有無をより詳細に評価しているのが特徴である。

鎖骨遠位端骨折のうち、転位が軽度で靱帯損傷がないものをType I という。このタイプは安定型骨折であるため、保存的療法の適応となる。烏口鎖骨靱帯付着部より中枢部で骨折し、転位のあるものをType II、このうち烏口鎖骨靱帯（菱形・円錐靱帯）が無傷なものをII A、菱形靱帯は損傷せず、円錐靱帯のみが断裂して骨折したものをII Bという。Type IIは保存療法では骨癒合が遷延することが多々あり、また偽関節を生じやすいため手術適応となる。Type IIIは烏口鎖骨靱帯損傷を伴わない肩鎖関節内骨折で、基本的に保存療法適応である。中枢骨片は転位しているが、骨膜と靱帯とは連続しているものをType IV (pseudodislocation) という。このタイプは小児に生じる。肩鎖靱帯、烏口鎖骨靱帯は保たれているが、粉碎骨折にて中枢骨片が上方転位したもの<sup>5)</sup>をType Vという。Craig分類ではType IIおよびVが不安定型とされ、手術の適応となる。

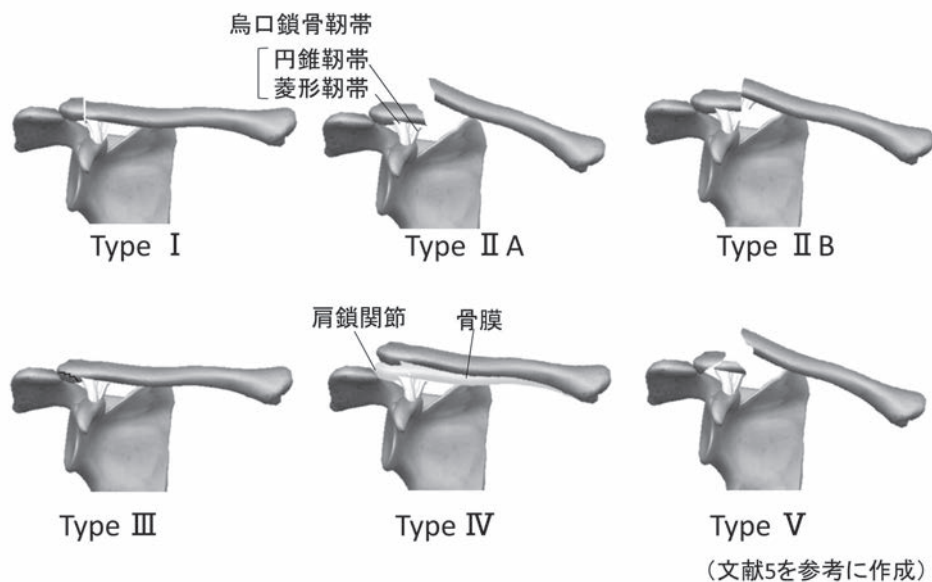


fig.2 Craig分類

Craig分類ではType II およびType Vが不安定型とされ、手術の適応となる。

本症例では遠位骨片が肩峰の延長上にあるものの（菱形靱帯の損傷はないか、わずかであると考えられる），中  
枢骨片が大きく跳ね上がっており，円錐靱帯の断裂が疑われた（fig.3）. Craig分類Type II b（鎖骨骨折Neer Type  
IIに適応）に相当し，手術適応となった。

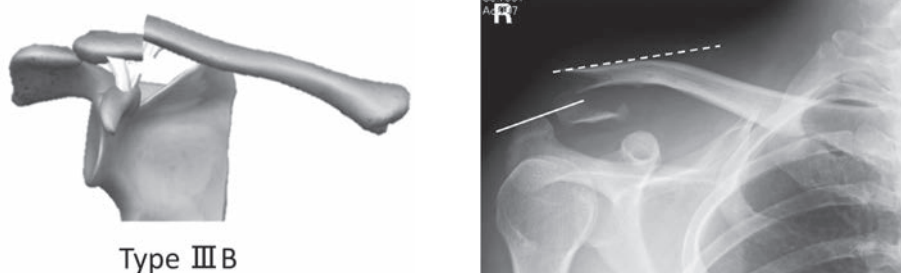


fig.3 Craig分類との比較

遠位骨片が肩峰の延長上にあるものの（実線），中枢骨片が大きく跳  
ね上がっており（破線），円錐靱帯の断裂が疑われる．Craig分類  
Type II bに相当する

## 2. 鎖骨遠位端骨折の治療方法（Plate固定法）

手術治療を行う場合の選択としては，Plate 固定法，tension band wiring 法，烏口鎖骨靱帯再建などがある．  
鎖骨遠位端用の特殊なプレートとしてはWolter Clavicular PlateやClavicle Hook Plateに代表される肩鎖関節用  
プレートとScorpion Plateがあげられる（fig.4）．肩鎖関節用プレートは鎖骨遠位端骨折および肩鎖関節脱臼の内  
固定材として開発された．このプレートは鎖骨・肩峰間をフックで跨ぐため固定が強く，さまざまな骨折のパター  
ンに対して適応が可であるが，肩峰への骨侵食，カットアウト，インピンジメント症候群を生じやすい，肩鎖関節を  
固定するため，抜釘までは挙上は90°までの制限がある，などの欠点がある．Scorpion Plateは遠位骨片をフック  
で把持し，肩鎖関節に干渉せずに固定できるため，術後早期に可動域訓練開始が可能であるが，最大の欠点として  
は骨膜を剥がして固定しなくてはならない点が上げられる．また，遠位骨片の粉碎が強い場合や第3骨片が小さい場  
合はフックで十分に骨片を把持できないため適応外となる。



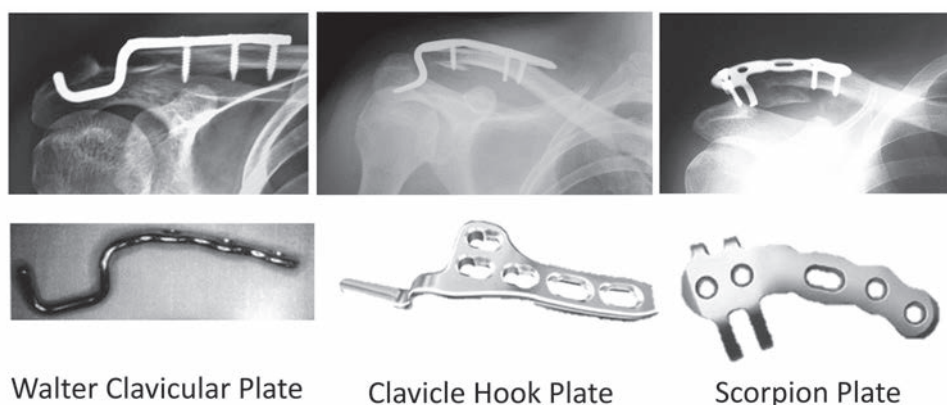


fig.4 鎖骨遠位端骨折用プレート

### 3. Clavicle Hook Plate

本症例に対してLCP Clavicle Hook PlateによるORIFが行われた。手術記録を通して解説していく。

#### 手術手技

① 「全身麻酔。仰臥位でヘッドアップ30度。頭部を左に回旋，軽度反張位としてope開始（Beach chair position）。消毒前に透視下に骨折部および肩鎖関節部をマーキングする。」

Beach chair positionとは仰臥位からややhead upした体位で，海水浴場やプールサイドにある，ややリクライニングがきいた椅子に座る体勢と同じ体勢である（半坐位，fig.5）。この体位は上肢を自由に動かせるため，肩関節の動態評価や視野確保の面で有利である。また牽引器具が不要という利点もある。「軽度反張位」ではクラビクルバンドと同様，骨折により短縮した鎖骨が延ばされて整復位に近くなるため，骨折部の修正がしやすくなる。

② 「円刃でdeltoid-splitting approachに準じて皮切を行い，皮下を電気メスで切離して骨折部を展開した。鋭匙を用いて骨片間の介在物を除去した。」

③ 「LCP clavicle hook plate 6hole hook 18mm，Cortex screw  $\phi 3.5 \times 18\text{mm}$ ，Locking screw  $\phi 3.5 \times 16\text{mm} \times 2$ にて鎖骨遠位骨片および中枢骨片を固定」

肩鎖関節および鎖骨後縁を確認して鎖骨後縁から肩峰下にトライアルを挿入，中枢骨片を下方に圧迫しながら整復，骨把持鉗子で仮固定する。場合によってはK-ワイヤを用いて仮固定を行うこともある。この際，鎖骨と肩峰が正しい位置に整復され，ロテータカフに影響がないことをX線透視下で確認する（fig.6）。鎖骨は回旋転位している場合もあるため，鎖骨上面のみではなく，鎖骨下面や前後方向の正確な整復にも注意が必要である。

次に肩峰下にフックを挿入してプレートを鎖骨上面に当て，鎖骨の形状に合わせてbendingしたあと，鎖骨上面に密着させる。Clavicle Hook Plateはチタン製であるため，肩鎖関節や鎖骨の形状に合わせてbendingしやすい。このプレートでは鎖骨後方から肩峰下に引っ掛けたHook Plateを鎖骨で固定しており，鎖骨遠位骨片は上から押さえられている形となる（fig.7）。

続いてプレートをスクリューで固定する。まず最も中枢側の穴に3.5mm cortex screw 18mmを挿入する。cortex screwを締め付けることでプレートが骨に引き



fig.5 Beach chair position

仰臥位からややhead upした体位で，ビーチチェアに座る体勢と同じ体勢である（半坐位）。上肢を自由に動かせるため，肩関節の動態評価や視野確保の面で有利である

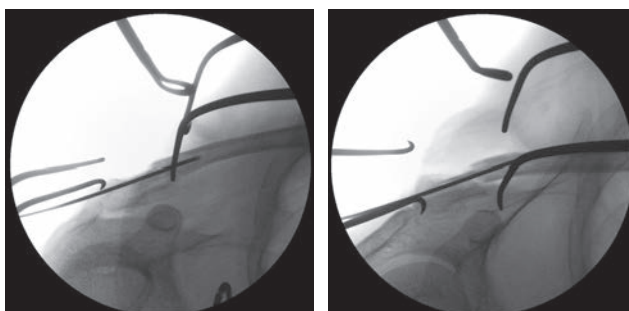


fig.6 術中透視

鎖骨と肩峰が正しい位置に整復され，ロテータカフに影響がないことをX線透視下で確認する



fig.7 Hook Plateの原理 (左：上から 右：前から)

Clavicle Hook Plateは肩鎖関節や鎖骨の形状に合わせてbendingする。鎖骨後方から肩峰下に引っ掛けたHook Plateを鎖骨で固定しており、鎖骨遠位骨片は上から押さえられている形となる

寄せられ、これによりプレートで鎖骨中樞骨片を上方から押さえることができる。骨折部の上下方向の整復、さらに骨把持鉗子を用いて遠位骨片の前方転位を整復する。

X線透視にて正面像を確認、やや下から煽り、プレートが真横に映る像を探す。そして鎖骨下縁のスクリーウ先を常に確認しつつ、過度に突出しないように残りの穴に3.5mmロックングスクリーウを順次挿入する (16mm×2)。

最後に透視下にて上肢を挙上・外転し、フックの位置と整復位、および鎖骨に挿入したスクリーウの長さが腱板に干渉しないことを確認する (fig.8)。これはスクリーウによる腱板の損傷やインピンジメントを来したら元も子もないからである (fig.9)。また、このプレートは抜釘が必要である。

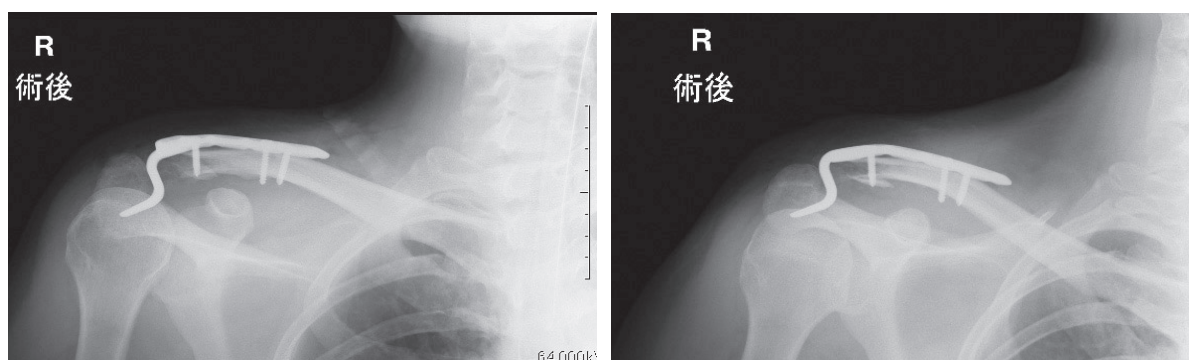


fig.8 術後

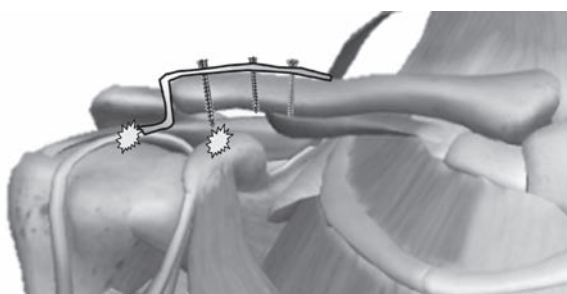


fig.9 フックとスクリーウの長さ

フックの位置と整復位、および鎖骨に挿入したスクリーウの長さが腱板に干渉すると、腱板の損傷やインピンジメントを来す

## まとめ

鎖骨遠位端骨折のCraig分類, Clavicle Hook Plateについて解説した。次回は保存療法, 手術療法ともに機能回復に必要である回復 (リハビリテーション) について解説する。

## 参考文献・引用文献

- 1) アトラス四肢骨折治療基本手技マニュアル 上：糸満盛憲，戸山芳昭，全日本病院出版会可知芳則2003，16-40
- 2) AO骨折治療第2班：田中正，医学書院，2010，405-407
- 3) 最新の肩関節治療—保存療法と手術療法：落合直之ほか，メディカルビュー社，2003，202-207
- 4) SYNTHES Technique Guide 3.5mm LCP Clavicle Hook Plates
- 5) 救急・当直で必ず役立つ！骨折の画像診断：福田国彦他，羊土社，2014，80-81

## 5年目の日暮里清掃活動（クリーン日暮里21）に参加して想うこと

第5地区委員長 鈴木雄一

平成26年12月20日、第5地区恒例のイベントとして日暮里清掃活動（クリーン日暮里21）が開催されました。

この活動は、元々は荒川区まちの環境美化推進事業の一環として荒川区が始めたものです。以前から富士山清掃活動などで環境保全活動を行っていた東京都診療放射線技師会ならびに第5地区の先輩委員の方々が、われわれの技師会事務所がある荒川区でなにかできないかと考えていただき、荒川区や日暮里駅前地域の方々と一緒に清掃活動させていただく形でちょうど5年前の平成21年12月20日から行っている活動です。私も翌年の平成22年6月20日に開催された時から参加させていただいております。

今回参加された方々は、日暮里町内会の方々、小学校の先生と生徒さん、警察関係者などさまざまです。今回、東京都診療放射線技師会からは6名参加を致しました。天候は肌寒い曇天でしたが、朝10時にゴミ拾いを開始してからは、自然と体が温かくなり、ほどよく汗をかきながらゴミ拾いをすることができました。毎回参加させていただいて思うのが、相変わらず、たばこの吸い殻がたくさん落ちていることです。喫煙者が減ってきたとは言われますが、まだまだたばこの吸い殻が減ってきたとは言えません。ですが、われわれの活動を目にいただいた喫煙者の方々の心に少しでも届くものがあれば、いつかは、いつかはたばこの吸い殻がなくなって欲しいと思っています。しかし別な見方をすれば、禁煙が世の中の流れになってきてはいませんが、喫煙者に対しての吸い殻入れがあまり見当た

らないということも言えるかもしれません。そのような考えは職場にいただけでは浮かんでこなかったと思います。この清掃活動を通して、少しでも社会のことを、より周りのことを見たり考えたりする機会を与えていただけたと感謝しております。

清掃活動に参加させていただいた初めのころは、ゴミを拾うって恥ずかしいなとか、ただ黙々と拾い続けるだけという考えでした。ですが、参加を続けていくことで、ゴミはどのようなところに多く落ちているのだろう、ここにはありそうだななどと考えられるようになり、今では、初めのころより効果的にゴミを拾えるようになりました。ゴミ袋がいっぱいになることで、街がきれいになっているのだと思うと同時に、心も晴れやかになり、とても清々しい気持ちになっていき、なんだかうれしい気持ちになる自分を発見することもできました。この清掃活動は最初にも述べましたが、さまざまな業種、職種の方々と一緒になって活動することができます。これは病院（職場）での異職種連携とは異なり、なかなか体験することのできない貴重なものだと思います。

まだまだ来年以降も、この活動は続けていく所存です。基本的には毎月20日で土曜日か日曜日、もしくは祝日に開催予定です。皆さんもぜひ一度一緒に清掃活動してみませんか？ 地域の方々、さまざまな職種の方々、そして他の地区の方々と一緒に、仕事とはちょっと違った汗を流してみませんか？



## 第4地区研修会印象記

北里大学3年生 坪井可那子

平成26年12月4日に済生会中央病院にて開催された研修会に参加させていただきました。慈恵会医科大学の事務局の栗原先生が「患者対応とマナー」について講義をしてくださいました。先生のお話は勉強になり、学生の私でも分かりやすかったので楽しい時間を過ごすことができました。

まず慈恵会医科大学にある、スマイルカウンターについて教えていただきました。複雑な病院内で患者さんが迷ったり不安に感じることを解消し、スムーズに患者さんを目的部署まで案内することで病院の回転率を上げるというものです。またこのカウンターの方々は、患者さんが聞いてくるのを待つのではなくて、困っている雰囲気の方を見つけたら積極的に「どうしましたか？」と進んで歩み寄り姿勢を持って働いている、とのことでした。

スマイルカウンターという名前になった由来は、病院は来る人はみな楽しい心境ではなく、できれば行きたくない場所であるからこそ笑顔で対応して抱えている不安をできるだけ和らげよう、という信念があることからだと学びました。笑顔とクイックレスポンスで第一印象を良く感じてもらい、患者さんが検査を受けてから病院を出るまで、気持ちよく過ごせるようにす

るのが大事だと教えていただきました。

私は現在大学3年生で診療放射線技師という夢に向かって勉強に励んでいます。病院実習期間が終わった日にこの研修会のお誘いをいただき参加しましたが、この講義を聞いて確かに最初の印象は大事だったと振り返ることができました。実習中に患者さんを更衣室や撮影室に名前を呼んで案内しましたが、最初の関わり方をどのような態度で接するかで第一印象が決まると感じました。私は技師の方に「患者さんには大きな声で丁寧にはっきり伝えてね」と言われました。撮影する際のポジショニング・息止めなどは、技師の合図に従ってこれなければ良い画像は得られません。患者さんの協力は必要不可欠です。早く撮影に応じてくれるかは初めのあいさつで決まると改めて感じることができました。患者さんに不意に生理検査室はどこですか？と聞かれ、受付まで案内をした時は「ありがとね」という言葉をもらい私は嬉しく感じました。

わたしが将来病院に勤めたら、患者さんにはもちろん、同じ職場で働く技師や看護師の方にも丁寧な態度で関わっていきたいです。栗原先生、楽しく勉強になるお話、ありがとうございました。





## 「2015年新春のつどいに参加して」

京葉病院 富丸佳一

昨年、第7地区の地区委員長になり最初は戸惑う事だらけでしたが、諸先輩のご指導のもと何とか慣れてきて、いよいよ二年目に突入する2015年の技師会活動の始まりは「新春のつどい」であり、なんともおめでたい感じでこの新春のつどいに参加しました。このつどいは1月15日に日暮里にあるホテルラングウッドで行われ、天候はあいにくの雨でしたが会場の雰囲気は外のどんよりした天気とは間逆で大変賑やかで活気に満ちあふれていました。

会が始まると司会進行を行う着物姿の女性二人が登場、お二人ともに着物姿が大変素敵で、新春という名にぴったりの優雅な光景であり、東京都診療放射線技師会の新春のつどいに対するやる気をマジマジと感じました。開会の辞に始まり会長の挨拶では今年の抱負や未来に向けた熱い意気込みが感じられるお話であり、私も技師会の活動に単に携わるだけでなく、少しでも力になれるようにそして少しでも長く活動に携わっていけたら良いなと思いました。来賓の方のご祝辞や看護協会や他の職能団体、関連団体の方々の紹介があり、乾杯の音頭と共に賑やかな歓談が始まりました。会場のいたる所で笑い声があり、おいしい食事を食べ、おいしいお酒を飲み、皆さま本当に楽しそうでした……

なんて他人事のように言っていますが、私も大いに食べ大いに飲んで楽しみました。また普段会えない人とも会えたりして大変びっくりしましたが、東京都診療放射線技師会の会員が一同に集まれる行事ならではの良い点ではないかと思います、そんな楽しい歓談を過ごしていると優しいピアノの音が聞こえてきました。高橋 慶（タカハシ ケイ）さんという女性のピアノで堅苦しい曲ではなく“千と千尋の神隠し”の曲やCMで良く聞く曲など馴染みの深い曲ばかりなので楽しめ素晴らしい演奏でした。こうして2015年新春のつどいは大盛況のうち無事終了しました。

今回新春のつどいに参加しまして改めてこれからの技師会活動に対しがんばっていこうという気持ちがわいてきました。それは今回の新春のつどいの盛り上がりが私を熱くしたのかもしれませんが、色々な方とお話をして触発されたのかもしれませんが、いずれにせよ今のこの気持ちを忘れずがんばっていききたいと思います。そしてこの新春のつどいには来年も参加することでしょう。その時までもっと成長していきたいと思いますので、今後ともよろしくお願いします。また2015年の第7地区をもっと活性化していきたいと考えておりますのでご協力よろしくお願いします。



## 第12地区研修会に参加して

公立昭和病院 梶山貴幸

平成27年1月17日に開催された第12地区研修会に参加しました。

講師の浅野省二先生から「バーチャルグリッドと最新FPDについて」のテーマでご講演していただきました。

お話しいただいたのは、バーチャルグリッドを開発した経緯や、どのような処理をしているのか？原理について、そのほかの検出技術や最新のFPDについてなど、今後の展望についてお話していただきました。

バーチャルグリッドの有用性を聞き、スライドの中にも胸部写真で実グリッドを使用したものと、バーチャルグリッドを使用したものの画像を提示していただきましたが、濃度の差のない素晴らしい技術だと思いました。

私自身は診療放射線技師としてまだ経験が浅いので、ポータブル撮影で苦労することが多々あります。FPD

のパネルにグリッドを合わせるとかなりの重さですが、バーチャルグリッドを使用することによってグリッド分の重さが無くなり、撮影者に対して負担が軽減されるすばらしい技術だと思いました。またグリッド使用時に、X線が斜めに入射してグリッドのカット率差による濃度ムラが発生することがありますが、その心配もなくなるバーチャルグリッドはポータブル撮影（特に座位での撮影）において有用な技術だと感じました。

今回の研修会で最新のグリッド技術、FPDについて学ばせていただきました。富士フィルムメディカル株式会社の浅野省二先生におかれましては、わかりやすいご講演ありがとうございました。またこのような機会を設けていただいた、第12地区委員の皆さまに感謝致します。



## NEWS ひろい読み

# MRIで血管検査/東芝メディカル 造影剤使わず安全

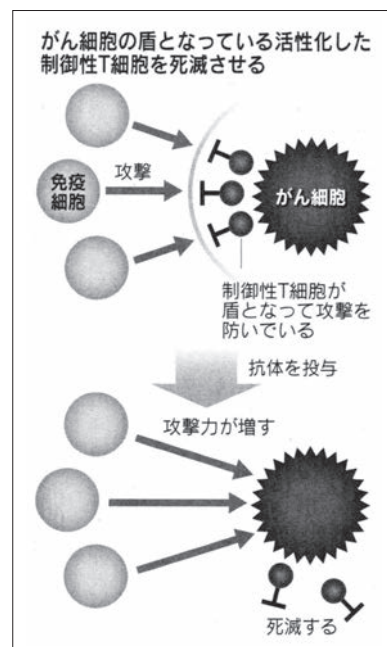
東芝メディカルシステムズは6日、同社が支援する国際共同研究で、磁気共鳴画像装置（MRI）により造影剤を使わずに血管検査ができると確認できたと発表した。標準的な診断法であるコンピューター断層撮影装置（CT）による造影検査と比べて遜色がなかった。患者にとってより安全かつ低コストに検査ができるようになるという。研究では東芝メディカルが開発した撮影手法「Time-SLIP」を使用し、造影剤が必要なCTの場合と比較した。5ヶ月間7施設で75人の患者を対象に腎動脈の狭窄を調べたところ大きな差がなく、安全な代替検査法として有用だと結論づけた。造影剤は血管を浮かび上がらせるために使うが、副作用の恐れがある。造影剤を使わずに血管検査ができれば、MRIの有用性が高まる。撮影に時間はかかるものの、CTに比べ放射線照射がない利点もある。（17日経産）

## 手術室向けのX線透視装置

フィリップスエレクトロニクスジャパン（東京・港）は手術室向けのX線透視装置「ベラディウスユニティ」を発売した。血管を通じて挿入した管を使って大動脈瘤などを治すカテーテル治療を行うのに使う。モニター画面を見ながら位置の微調整を指示するとき混乱なく伝えられるように方向を表示するなど、従来機種に比べ使い勝手を改良した。部位に応じた撮影条件の設定では人体のイラストを活用。従来の手技名を呼び出す方式に比べ直感的にセッティングできるようにした。（17日経産）

## 免疫療法の効果向上/がんの、「盾」死滅に導く

大阪大学の西川博嘉特任准教授らは、外敵を攻撃する免疫システムでブレーキの役割を果たす「制御性T細胞」に着目したがんの治療法の実用化を目指している。がんはこの仕組みを使い、免疫細胞による攻撃を防いでいる。制御性T細胞の中でも活性化したタイプを死滅させると、がんの治療効果を増強できる見通しを得た。死滅に導く抗体を使った臨床研究の実施を来年に計画しており、5年以内の実用化を狙っている。制御性T細胞は体内での過剰な免疫反応を抑えるブレーキ役だ。体内にできたがん細胞を免疫細胞が攻撃する際は、制御性T細胞ががん細胞の盾となって働いてしまい、がんの生き残りにつながっている。免疫細胞によってがんを死滅させる「がん免疫療法」の効果を高めるには、制御性T細胞をうまくコントロールすることが欠かせない。研究チームは制御性T細胞ががん細胞の周辺で活性化していることを突き止めた。皮膚がんの一種である悪性黒色腫（メラノーマ）の患者から採取した腫瘍を解析した。患者約30人で調べると、見つかった制御性T細胞のほぼ100%が活性化していた。実験で、活性化したタイプの制御性T細胞だけを抗体を使って死滅させた。その結果、がん細胞を攻撃する「キラーT細胞」の数が約3倍に増えたという。使用した抗体は協和発酵キリンが開発した「モガムリズマブ」だ。血液のがんである成人T細胞白血病（ATL）の治療薬として既に販売されている。研究チームはこの結果を受けて、臨床研究を始める計画だ。がん治療用のワクチンと、モガムリズマブをATL患者に投与する。米がん研究財団から臨床レベルのワクチンの提供を受けて実施し、効果などをみる。ワクチンと抗体の最適な投与時期なども見極める考えだ。制御性T細胞を狙ったモガムリズマブについては現在、胃がんや食道がん、悪性黒色腫といった固形がんを対象にした医師主導治験を研究チームが実施中だ。西川特任准教授は「制御性T細胞をコントロールする手法は、さまざまながんの治療に活用でき



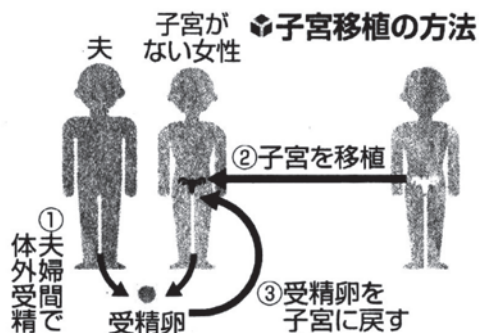


る」と期待している。(12.15日経産)

### 子宮移植実施へ要望書/慶大などチーム 学会が是非検討

子宮がなくても出産を望む女性への「子宮移植」を検討している慶応大や京都大などのプロジェクトチーム（PT）は17日、日本産科婦人科学会と日本移植学会、日本生殖医学会に対して、子宮移植の実施に関する見解を求める要望書を郵送した。各学会は今後、倫理面や安全面で問題がないかなどを検討する。実施に向けて一歩前進した形だ。子宮移植は、生まれつき子宮がなかったり、がんなどの病気で子宮を摘出した女性に母親など第三者の子宮を移植し、あらかじめ体外受精させた受精卵を戻して妊娠、出産させる技術。対象となりうる女性は、国内に20～30歳代だけで推計6万～7万人いるとされる。PTは今年8月、「営利目的の斡旋禁止」などの倫理指針をまとめた。要望書

では、この指針に対し、学会の見解を求めている。生体間の臓器移植は日本移植学会の指針に基づいて行われているが、出産を目的とした子宮移植について同じように認められるかなども聞いている。子宮移植は2000年から海外で実施されており、スウェーデンでは今年9月、子宮移植を受けた女性が出産に世界で初めて成功。さらに、2人が出産した。国内では、PTが2年前に、子宮を摘出して再び移植し直したサルで出産に成功している。PTの菅沼信彦・京大教授（生殖医学）は「子宮移植は社会的に影響の大きい技術なので、医師と患者だけで進めるのではなく、関連学会や一般の意見を広く聞いた上で、数年以内に臨床研究を実施したい」と話している。(12.17読売)



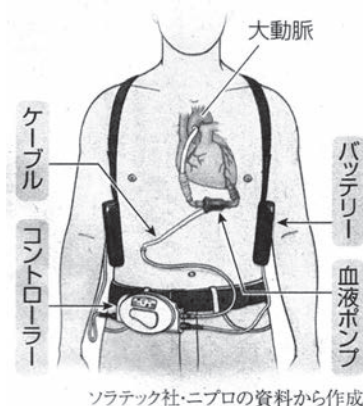
### 脳のがんウイルス療法/東大医科研が治験開始

東京大医科学研究所病院は、悪性脳腫瘍の一種である「膠芽腫（こうがしゅ）」の患者を対象に、がん細胞だけに感染するウイルスを使った国内初の医師主導治験を始めること発表した。このウイルスは、同大の藤堂具紀教授らが開発したもので、口の周囲の疱疹の原因になるヘルペスウイルスの遺伝子を組み換え、正常な細胞には無害で、がん細胞だけに感染するようにした。ウイルスが周囲のがん細胞に感染して、次々とがん細胞を破壊すると期待されている。治験の対象は、膠芽腫を切除し、放射線と薬物治療後に腫瘍が残っていたり、再発したりした患者約30人。脳にできた腫瘍の中にウイルスを最大6回まで投与し、有効性を確かめる。研究グループは2009年から膠芽腫の患者を対象に、このウイルスを使った臨床研究を始め、安全性を確認している。また、前立腺がんなどを対象とした臨床研究も実施している。藤堂教授は「このウイルスを使うと、がんの元となる幹細胞を殺すことができる。遠隔に転移したがんにも効果的で、再発の予防にもつながると期待される。治験を進め、国産初のがん治療用ウイルス薬として、3年以内の医薬品申請を目指したい」と話している。(12.22読売)

### 補助人工心臓 対象拡大へ/学会治療指針 移植待機患者以外にも

心臓移植の待機患者だけが体内に植え込みを受けられる小型の補助人工心臓について、日本胸部外科学会など循環器系の学会は、移植を受けられない患者にも対象を広げる治療指針をまとめた。厚生労働省に今月中にも提出する。指針を基にして年内をめどに臨床試験が行われる見通しで、保険適用も検討する。日本の心臓移植は成功率を高く保つため、心臓以外に肝臓や腎臓などの状態が悪い患者を移植の待機者から外してきた。一方、北米では、移植を前提としない補助人工心臓の使用が広がり、去年は移植待機以外で約1100人に植え込まれている。救命できる患者の拡大を求める声を受け、国は関連学会に新たな指針作りを求めている。指針では、各分野の専門医が「余命が5年以上」と判断した患者を対象としている。心臓病以外の病気を患っていても、強心剤で心臓の働きが安定している患者などに補助人工心臓の使用を広げ、現状では移植を受けるのが難しい65歳以上の高齢者への使用も検討する。人工透析の患者は除く。使用拡大が認められれば、植え込みは、去年の100人程度から年300人程度に増えるとみられる。関連学会で作る協議会代表の許俊鋭・東京都健康長寿医療センター副院長は「今後は全国的に偏りがなく、補助人工心臓の治療が受けられるように環境整備を進めたい」と話している。(14読売)

### 補助人工心臓の仕組み





## 超音波画像研究会 定例会・講習会

<http://us-image.kenkyuukai.jp/>

### 第238回定例会（前回の広報より日程が変更になりました）

日 時：平成27年3月25日（水）18時30分（受付18時00分）

会 場：東都文京病院（東京都文京区湯島3-5-7）

講 師：日本大学医学部消化器肝臓内科 松本 直樹 先生

テーマ：「HCCをきわめる～肝臓内科医が技師の望む事～」

定例会参加費：会員500円/準会員・非会員1,000円/新入会3,000円（入会金含む）/学生無料

第237回定例会に続き松本先生にご講演いただきます。日常の検査において、病変を見つけて終わりと鑑別できずに他の検査へ・・・という事が少なからずあるはずです。今回は病変を見つけた時に、HCCに限定して本当はどのような情報を知りたいのかを、肝臓内科医の立場からご講演いただきます。

※通常の定例会より開演が30分早くなっております。

### 第239回定例会

日 時：平成27年4月22日（水）19時00分（受付18時30分）

会 場：中央医療技術専門学校（東京都葛飾区立石3-5-12）

講 師：超音波画像研究会 桐山 昌孝（セコメディック病院）

テーマ：「目を鍛えよう！～Sweets症例パート2～」

参加費：会員500円/準会員・非会員1,000円/新入会3,000円（入会金含む）/学生無料

動画から気が付かないと何も始まらないのがエコー検査ということで、開催するシリーズの第二弾。日常の検査で目にする機会の多い絶対に知っておきたい症例を供覧し、目を鍛えましょう！

### 「エコーの寺子屋」開講のお知らせ

本研究会主催により、以下の概要にて腹部エコーに特化した寺子屋を開講いたします。

受講により腹部エコー検査と病態、所見などを深く理解することで実践に近づくことが期待できると考えております。是非、検討くださるよう周知方々ご案内申し上げます。

期 間：平成27年5月8日から同年8月26日の間

講義：15回（水または金曜18:30～20:50） 実習：3回（土曜日 13:00～17:30）

会 場：講義：中央医療学園専門学校（荒川区）

実習：中央医療技術専門学校（葛飾区）

募集対象：診療放射線技師、臨床検査技師、看護師、医師の資格を有する者

募集期限：平成27年4月20日（月） 募集定員15名

詳細、申込方法につきましてはホームページ（<http://us-image.kenkyuukai.jp/>）をご参照願います。

問合せ先：中央医療技術専門学校 菅 和雄、今尾 仁 あて

TEL 03-3691-1879（16時30分～18時00分）

超音波画像研究会 事務局 E-mail [us.image.workshop@gmail.com](mailto:us.image.workshop@gmail.com)

# News

## 3月号

### 前回連絡会議事録確認

前回議事録について確認を行ったが修正意見はなかった。

### 理事会定数確認

出席：19名、欠席：1名

### 会長報告

明けましておめでとうございます。本年もどうぞ宜しくお願い申し上げます。年始ですので来年度の事業計画案を提示します。平成27年度事業計画案は3月31日(火)までに都庁に提出しなければならないので、来月、再来月の理事会で審議できるように準備を進めております。それと公益社団法人になって初めて東京都による立ち入り検査が、平成27年3月17日(火)に実施されるので準備を万全にしていきたいと思います。また平成27年1月15日(木)に開催される新春のつどいはできるだけ多くの方に参加してもらいたいので、皆さまの参加とご協力を宜しくお願いします。

### 報告事項

#### 1) 会長

- ・活動報告に記載されている日放技活動報告は東京都会長の立場で会議に出席しております。
- ・パブリックコメント集計結果について説明があった。
- ・4月からの業務範囲拡大のための統一講習会について説明があった。

#### 2) 専門部委員会報告

- ・活動報告書に追加なし。

#### 3) 委員会報告

- ・活動報告書に追加なし。

#### 4) 地区活動報告

- ・第3地区：12月19日(金) 地区委員会開催
- その他、活動報告書に追加なし

### 議 事

#### 1) 後援名義申請

- ・第13回都民公開講座 一般社団法人 東京都臨床工学

日 時：平成27年1月8日(木)

午後6時45分～午後8時00分

場 所：公益社団法人東京診療放射線技師会 事務所

出席理事：篠原健一、葛西一隆、白木 尚、石田秀樹、  
関 真一、野口幸作、浅沼雅康、市川重司、  
江田哲男、高坂知靖、高野修彰、安宅里美、  
藤田賢一、平瀬繁男、竹安直行、岡部博之、  
千葉利昭、鈴木晋、工藤年男

出席監事：野田扇三郎

指名出席者：齋藤謙一(第1地区委員長)、鈴木雄一(第5地区委員長)、鎌田修(第8地区委員長)、今野重光(第10地区委員長)、崎浜秀幸(第13地区委員長)、原子 満(第15地区委員長)、渡辺靖志(災害対策委員長)

欠席理事：飯島利幸

議 長：篠原健一(会長)

司 会：葛西一隆(副会長)

議事録作成：石田秀樹

### 技士会

平成27年2月1日(日) 東邦大学医療センター大橋病院開催、  
テーマ「肺の健康～肺の元気度、気にしていますか～」  
について審議した。

【承認：19名、保留：0名、否認0名】

#### 2) 事業計画申請の件

##### ① 第44回日暮里塾ワンコインセミナー

平成27年3月13日(金) 三鷹産業プラザ開催について審議した。

【承認：19名、保留：0名、否認0名】

##### ② 第13回ペイシェントケア学術大会

平成27年6月27日(土) 日暮里サニーホール開催について審議した。

【承認：19名、保留：0名、否認0名】

##### ③ 平成26年度 城西支部研修会

平成27年3月19日(木) 東京医科大学病院開催について審議した。

【承認：19名、保留：0名、否認0名】

##### ④ 平成26年度 第5回静脈注射(針刺しを除く)講習会

平成27年3月1日(日) 東京都診療放射線技師会研修センター開催について審議した。

【承認：19名、保留：0名、否認0名】

### 地区質問、意見に関する事項

#### 1) 第13地区

(退会者の件)

退会者より会費請求に関する連絡が東放技担当者からあると申し伝えられたが、そのような担当者が東放技に存在するのでしょうか。

野口庶務委員長：そのような担当者は存在しません。

#### 2) 第4地区

(会誌の件)

1月号会誌に原稿未投稿のまま掲載されている箇所が見受けられましたがよろしかったのでしょうか。

会長：原稿未投稿が少なくなるよう強化してまいります。

## 連絡事項

### 1) 会長

- ・平成27年2月2日(月) 19:00から平成26年度医療従事者ネットワーク協議会が都庁で開催されるので申し込みをお願いします。テーマ「患者対応の基礎」
- ・平成27年度事業計画総括案について2月の理事会までに承認を得たいので、皆さまのご意見、ご要望、修正があればご連絡をお願いします。
- ・年度事業計画はなるべく年度末に事業を行わずに、予算執行の都合上2月までの事業計画運用をお願いします。

### 2) 渉外委員会

- ・小野賞の候補者選抜を各地区より推薦願います。締め切りは3月5日(木) 第12回理事会となりますので、ご協力をお願いします。

### 3) 学術教育委員会

- ・1月17日(土) 15:00~17時45分に第13回ウィンターセミナーが東京医科大学にて開催されます。テーマは「被ばく低減施設取得と新しい線量指標(EI値)」についてです。ぜひとも若い方に参加・協力をお願いします。
- ・2月7日(土) 13:30~18時30分に第7回MRI集中講習会が東放技研修センターにて開催されます。定員に迫る申し込みが来ておりますので早めの申し込みください。

### 4) 総務委員会

- ・新春のつどいは18:00受付開始ですので、準備をお願いします。

- ・今後の事業報告は新しいフォーマットに則り報告書提出をお願いします。

### 5) 情報委員会

- ・東放技パンフレットを作成中です。ご意見、ご要望を多数募集しておりますのでご協力をお願いします。

### 6) 多摩支部

- ・平成26年度研修会(3月)を中止にして平成27年度事業計画に盛り込みます。

### 7) 第5地区

- ・2月12日(木) 19:00~に第5地区のつどいを東大病院で開催します。参加・協力をお願いします。

### 8) 第15地区

- ・平成27年2月10日(火) 19:00~20:30に第15地区研修会「業務で出会う医療機器を理解しよう」を帝京大学溝の口病院で開催します。参加・協力をお願いします。

## 今後の予定

予定表(添付ファイル)の確認をお願いします。特に事業申請を行う際は、必ず申請前後に確認をお願いします。ファイルは随時更新していますが、ブッキングや間違いなどがあれば、石田総務委員長までご連絡ください。

以上



MORIYAMA多目的診断用保持具

# Round Foam

多目的診断用保持具・ラウンドフォーム



しっかり安定、ラクラク撮影!  
患者さんの負担を軽減し、  
撮影の妨げを解消する  
「ラウンドフォーム」

ラウンド加工により、  
患者さんにもやさしいソフトな感触。  
X線撮影時にエッジ部分が  
写り難くなりました。



MORIYAMA  
MEDICAL EQUIPMENTS  
SINCE 1954

※RoHS指令(特定の有害物質使用規制に関する指令)に対応しております。

MORIYAMA 株式会社森山X線用品  
MORIYAMA X-RAY EQUIPMENTS CO.,LTD.

営業部/〒113-0033 東京都文京区本郷3丁目24番11号 TEL.03-3811-5811(代) FAX.03-3811-5484  
本社/〒123-0873 東京都足立区扇1丁目52番12号 TEL.03-3898-3151(代) FAX.03-3898-3510  
http://www.moriyama-x.co.jp E-mail info@moriyama-x.co.jp

(平成26年11月)

総会員数		正会員								賛助会員					
年月	月末数	会員数	新入	転入	転出	退会	編出・入		会員数	新入	転入	転出	退会	編入・出	
25年度集計	2008	1822	105	16	11	60	-6	1	186	7	1	5	6	6	-1
H26.4	2010	1825		10	3	3	-1		185			1	1	1	
H26.5	2046	1861	38	2	1	3			185						
H26.6	2071	1886	23	3	1				185						
H26.7	2098	1913	29	3	1	4			185						
H26.8	2103	1919	7	2	2	1			184				1		
H26.9	2104	1921	6		2	2			183				1		
H26.10	2125	1942	18	5	1	1			183						
H26.11	2129	2129	8			4			0						

					新卒新入＝★	
11月度	新入会(8名)	志田 泰紀	野村病院	13	地区	
		小笠原 純一	半蔵門病院	1	地区	
		西沢 真一	河北総合病院	10	地区	★
		浦 直樹	多摩南部地域病院	13	地区	
		小林 佳史	昭和大学病院	8	地区	
		大出水 敏	南多摩病院	13	地区	
		田中 宏和	東京慈恵会医科大学附属病院	4	地区	再
		益田 翔太	慶應義塾大学病院	3	地区	★
	退会(4名)	勢登 ちひろ	三越厚生事業団	3	地区	
		築根 紀子	国際医療福祉大学三田病院	4	地区	
		小島 武	Y'sスタッフコーポレーション	13	地区	
		永田 安理	立川北口健診館	13	地区	

◆◆◆◆◆◆◆◆◆◆ イエローケーキ ◆◆◆◆◆◆◆◆◆◆

## 「短期記憶or長期記憶」

今年、二十歳になる長男が小学生の時に入っていた少年野球チーム… 球拾い、その他雑用係として休日は、朝早くから私も参加していました。

次男も入部し卒業して、すでに四年目になります。身内がいなくてもかわらず、私だけが今も、参加していますが最近、チームの子供の名前を忘れてしまい苦労しています。

話は変わりますが、去年暮れ技師学校の同窓会に参加した際、二十数年ぶりに会い、すっかり風貌が変わり一瞬「ダレ？」と思ったのですが、仕草や声を聞くと「ああ○○！」と昔がよみがえり、当時の思い出話で盛り上がりました。

記憶することは、加齢に伴って衰えているのかもしれませんが調べてみると記憶には

感覚記憶：映像や音などを最大1～2秒ほど覚える記憶

短期記憶：数時間から数日単位で消えていく一時的な記憶

長期記憶：短期記憶が繰り返される事で定着する記憶

の大きく三つに分かれ、子供の名前を忘れてしまうのは数日単位で消えていく短期記憶で、学生時代の思い出は繰り返され定着した長期記憶になる様で、例えば酒に酔って翌日になって話した内容も行動も忘れても、何故か家には帰っているというのは繰り返された行動によって定着した記憶があるからだそうです。野球チームの場合でいうと、身内がいた頃は野球以外でも子供との会話の中からまた、日頃も見かけるなど何かしら繰り返して記憶されていたのかもしれませんが。

技師会活動においても、顔は知っているが名前を忘れてしまった短期記憶から、続けて参加する事で定着した長期記憶、更にはエピソード記憶（体験や出来事についての記憶）等もたくさん残っています。

皆さんも、技師会活動を短期記憶にせず、より多く参加して長期記憶という引き出しに入れてみませんか？

ふじけん



# 平成26年度12月期 会員動向

(平成26年12月)

総会員数		正会員							賛助会員						
年月	月末数	会員数	新入	転入	転出	退会	編入・入		会員数	新入	転入	転出	退会	編入・出	
25年度集計	2008	1822	105	16	11	60	-6	1	186	7	1	5	6	6	-1
H26.4	2010	1825		10	3	3	-1		185			1	1	1	
H26.5	2046	1861	38	2	1	3			185						
H26.6	2071	1886	23	3	1				185						
H26.7	2098	1913	29	3	1	4			185						
H26.8	2103	1919	7	2	2	1			184				1		
H26.9	2104	1921	6		2	2			183				1		
H26.10	2125	1942	18	5	1	1			183						
H26.11	2129	2129	8			4			0						
H26.12	2131	2131	7			5			0						

新卒新入＝★

12月度	新入会(7名)	竹中 祐太	東京都リハビリテーション病院	7	地区	新卒入会★
		鶴田 航平		7	地区	★
		藤平 浩介	昭和大学横浜市北部病院	15	地区	★
		瀧野 尚美	河北総合病院	10	地区	
		菊池 龍太郎	昭和大学病院	8	地区	★
		土田 彩音	東京西徳洲会病院	13	地区	★
		笹川 茜	東京西徳洲会病院	13	地区	★
	退会(5名)	小林 春美	柳原病院	6	地区	
		二俣 友紀	ハイメディック・東大病院	5	地区	
		竹部 英紀		15	地区	
		嶋原 定義	東京慈恵会医科大学附属病院	4	地区	死去
		田中 稔	東京慈恵会医科大学附属柏病院	14	地区	

## 診療放射線学科専任教員募集

### 東京電子専門学校

医療・コンピュータ・電子の総合学園、創立68年の伝統と4省認定校

**募集対象者：**診療放射線技師(臨床実務経験5年以上)、教育経験あればなお可

**募集人員：**若干名

**学 校 名：**東京電子専門学校

**住 所：**〒170-8418 東京都豊島区東池袋3丁目6番1号

**待 遇：**経歴、資格、前給等を考慮して本校規定により優遇  
賞与(昨年度実績5.45月)、交通費支給

**勤務・休日：**9:00～17:00(実働7時間)、週休2日(土日祭休)休出は代休有、半日有給制度有

**社会保険：**社会保険完備(私学共済)

**宿舍の有無：**なし

**応募方法：**履歴書(写)、職務経歴書、資格者証のコピー(必要なもののみ)、通勤可能な方、  
担当できる教科(可能であればお知らせください)

**担 当 者：**脇坂 哲夫 E-mail: wakisaka@tokyo-ec.ac.jp

TEL: 03(3982)3131(大代表) FAX: 03(3980)6404

## 学術講演会・研修会等の開催予定

日時、会場等詳細につきましては、会誌でご案内しますので必ず確認してください。

### 平成26年度

#### ☆1. 日暮里塾ワンコインセミナー

第44回日暮里塾ワンコインセミナー	平成27年 3月11日 (水)
-------------------	-----------------

#### ☆2. 支部研修会

城西支部研修会	平成27年 3月19日 (木)
---------	-----------------

#### 3. 地区研修会

第 8 地区研修会	平成27年 3月20日 (金)
-----------	-----------------

#### 4. 特別委員会研修会

平成26年度災害対策委員会研修会	平成27年 3月 7日 (土)
------------------	-----------------

#### 関連団体

超音波画像研究会 第238回定例会	平成27年 3月25日 (水)
-------------------	-----------------

### 平成27年度

#### 1. 学術研修会

##### ☆第14回サマーセミナー

平成27年 8月

##### 第18回メディカルマネジメント研修会

平成27年11月

##### ☆第14回ウインターセミナー

平成28年 1月

#### 2. きめこまかな生涯教育

##### 第55回きめこまかな生涯教育

平成27年 6月

##### 第56回きめこまかな生涯教育

平成27年10月

##### 第57回きめこまかな生涯教育

平成28年 2月

#### ☆3. 日暮里塾ワンコインセミナー

##### 第45回日暮里塾ワンコインセミナー

平成27年 5月 8日 (金)

#### ☆4. 第13回ペイシェントケア学術大会

平成27年 6月27日 (土)

#### ☆5. 第15回東放技・東京部会合同学術講演会

平成27年 9月

#### 6. 集中講習会

##### 第 8 回MRI集中講習会

平成28年 2月

#### ☆7. 支部研修会

##### 城東・城西・城南・城北・多摩支部研修会

#### 8. 地区研修会

#### 9. 特別委員会研修会

##### 災害対策委員会研修会

#### 10. 地球環境保全活動

##### 荒川河川敷清掃活動

##### 日暮里駅前清掃活動

##### 富津海岸清掃活動

※公益社団法人東京都診療放射線技師会 第66回定期総会 平成27年 6月27日 (土)

#### 関連団体

##### 超音波画像研究会 第239回定例会

平成27年 4月22日 (水)

##### エコーの寺子屋

平成27年 5月 8日 (金)～8月26日 (水)

☆印は新卒かつ新入会 無料招待企画です。

(新卒かつ新入会員とは、技師学校卒業年に技師免許取得し本会へ入会した会員をいう)

# 会費減額制度のお知らせ

公益社団法人東京都診療放射線技師会の「会費減額」制度をお知らせいたします。

本制度は本会「会費に関する規程 第9条（会費減額）」に基づき、規定の年齢を迎えられた本会会員を対象とし年会費優遇の特典を設けております。

この制度は、諸先輩の方々の豊富な経験により培われた医療における接遇や技術を、後進の会員はもとより、都民ならびに社会のために継続して役立てていただくことを目的としております。

ご退職と同時に本会を退会されるのではなく、この制度をご理解のうえ、ぜひ今後ともご協力・ご指導をお願い申し上げます。

なお、本制度を申し込む場合は、前年度末までに所定の申請を行っていただく必要があります。

皆さまのご活用を心よりお待ちしております。

※ 会誌巻末の会費減額処置申請書に必要事項を明記のうえ、当会事務所まで届出てください。

## 公益社団法人東京都診療放射線技師会 会費に関する規程

(第9条抜粋)

(会費減額)

第9条 定款第5条で定める会員で、次の事項を満たす者は会費減額の取扱いを受けることができる。

- (1) 60才以上の会員
- (2) 10ヶ年以上会員として在籍し、会費の完納者
- 2 当該年度の前年度末までに所定の申請を行い〔様式6〕、理事会承認を経て新年度から資格を有する。
- 3 会費減額対象者の会費は以下のとおりとする。

(1) 60才以上～70才未満	年額	7,000円
(2) 70才以上	年額	3,000円
- 4 会費減額者は以下の特別待遇を受けることができる。
  - (1) この法人で行う啓発、教育活動を担える者として処遇する

# 会費減額処置申請書

私は、会費減額処置を申請いたします。  
公益社団法人 東京都診療放射線技師会 殿

氏 名				
氏 名 (カタカナ)				
氏 名 (英語)				
性 別		男 性 ・ 女 性		
生年月日		昭和 年 月 日 生 ( 歳 )		
勤務先	勤務先名			
	勤務先所在地	〒 -		
電 話				
自 宅	現住所	〒 -		
	電 話			
本会よりの通信先		勤務先 ・ 自宅		
技師籍	資格取得	診療エックス線技師 ・ 診療放射線技師		
		第 回 国家試験合格		
		年 月		
	技師籍登録	厚生労働省 第 号		
		年 月		
技師職歴	年 月			
	年 月			
	年 月			
関連免許	免許名		登録番号	登録年月日
				年 月
				年 月
				年 月
備 考				

技師会歴  
受 付  
理事会承認  
減額処置通知

昭和 年入会 ( 年間)  
平成 年 月 日  
平成 年 月 日 印  
平成 年 月 日 印



# 登録事項変更届

公益社団法人 東京都診療放射線技師会 殿

公益社団法人 日本診療放射線技師会 殿

会員番号	
氏 名	印
氏名(フリガナ)	
性 別	男性 ・ 女性
生年月日	昭和 ・ 平成 年 月 日 生

下記のとおり、登録事項の変更をお願い申し上げます。

## □氏名の変更

改姓 (変更後の氏名)	
-------------	--

## □送付先変更

現在の送付先	( 勤務先 ・ 自宅 )
新送付先	( 勤務先 ・ 自宅 )

## □住所等の変更

新勤務先	勤務先名	部署
	勤務先所在地	〒 ー
	電 話	
旧勤務先		
新自宅	現住所	〒 ー
	電 話	
旧自宅住所		

## □その他

通信欄	
-----	--

受 付  
確 認

平成 年 月 日  
平成 年 月 日 印

# 公益社団法人 東京都診療放射線技師会 研修会等申込書

研修会名	第 回		
開催日	平成 年 月 日( ) ~ 月 日( )		
会員/非会員 (必須)	<input type="checkbox"/> 会員 <input type="checkbox"/> 非会員 <input type="checkbox"/> 一般   ※ 日放技会員番号(必須) [                      ] <input type="checkbox"/> 新卒かつ新入会の方はチェック		
所属地区	第 地区 または 東京都以外 [                      ] 県		
ふりがな			
氏 名			
性 別	<input type="checkbox"/> 男性 <input type="checkbox"/> 女性		
連絡先	<input type="checkbox"/> 自宅 <input type="checkbox"/> 施設 ⇒ 施設名 [                      ]		
	TEL (必須)		
	FAX		
	メール (PCアドレス)		
備考			

**FAX 03-3806-7724**  
**公益社団法人 東京都診療放射線技師会 事務所**

# Postscript

3月は、4月の出会いやスタートの月に対して別れの月と言われますが、日本では12月の年末と同じように「年度末」という表現で区切りの月とも言われます。“年度”とは、特定の目的のために規定された一年間の区切り方のことだそうです。ここでいう特定の目的とは、日本では会計など事務作業を目的としたものを中心で、またその多くは政府機関や業界団体等により決定されています。具体的な年度の例としては、4月1日から翌年3月31日までを括る「会計年度」や「学校年度」などが一般にも用いられていて、この区切りは明治時代から続くそうです。

明治政府における「会計年度」は、明治元年（1868年）においては、従来の慣例に従って「旧暦1月－旧暦12月制」でした。近代大蔵省が明治2年（1869年）に創立すると、同年旧暦9月に「金穀出納ノ実計ニ適合セス」として、会計年度は新米の収穫後に合わせて「旧暦10月－旧暦9月制」と決められ、同年より導入されました。明治5年（1872年）旧暦10月には、旧暦（太陰太陽暦）から新暦（グレゴリオ暦：現行の太陽暦、現代の西暦）への改暦に合わせて「1月－12月制」に変更するとし、明治6年（1873年）1月から実施しました。明治6年（1873年）7月28日に地租改正法が制定されたため、明治7年（1874年）10月には地租の納期に合わせた「7月－6月制」の導入が決定され、明治8年（1875年）7月から実施されました。その後、煙草税や酒造税、醤油税の導入や納税、とくに当時

の主要税目だった地租徴収に最も好都合であったため、明治17年（1884年）10月に「4月－3月制」の導入が決定され、明治19年（1886年）4月から実施されました。「4月－3月制」は明治22年（1889年）の会計法制定により法制化され、市制および町村制の施行に合わせて同年4月より市町村でも実施され、翌年5月より道府県（後に都も）でも実施され、現在に至っています。

参考までに諸外国の「会計年度」はアメリカは10月開始、ヨーロッパ、中国は1月開始（暦年と同じ）だそうです。同様に「学校年度」はアメリカ、カナダ、ヨーロッパ、中国は9月開始、韓国は3月開始だそうです。その他、日本国内で使われている諸年度として「農作物・加工品 いも年度」9月開始、「生糸年度」6月開始、「砂糖年度」10月開始、「大豆年度」10月開始、「米穀年度」11月開始、「麦年度」7月開始、などなど多岐にわたる「年度」があります。

皆さんの中でもこの三月を区切りの月とする方もいることと思います。昨今は生涯学習をしている方も多く、その修了を迎える方もいらっしゃると思います。また、長くに渡り私達の先輩として活躍され今月で退職される方もいらっしゃると思います。様々な区切りがあって、四月にはまた新しいスタートを様々な場面で迎えることとなるのですね。

( t e n a i )

## ■ 広告掲載社

コニカミノルタヘルスケア(株)  
シーメンス・ジャパン(株)  
GEヘルスケア・ジャパン  
東京電子専門学校  
東芝メディカルシステムズ(株)  
富士フイルムメディカル(株)  
(株)日立メディコ  
(株)森山X線用品

## 東京放射線 第62巻 第3号

平成27年2月25日 印刷（毎月1回1日発行）

平成27年3月1日 発行

発行所 東京都荒川区西日暮里二丁目22番1 ステーションプラザタワー505号

〒116-0013 公益社団法人 東京都診療放射線技師会

発行人 公益社団法人 東京都診療放射線技師会

会長 篠原 健一

編集代表 浅沼 雅康

振替口座 00190-0-112644

電話 東京 (03) 3806-7724 <http://www.tart.jp/>

事務所 執務時間 月～金 9:30～17:00

案内 ただし土曜・日曜・休日・祭日および12月29日～1月4日までは執務いたしません

電話・FAX 東京 (03) 3806-7724

## 編集スタッフ

浅沼雅康

内藤哲也

岩井譜憲

森 美加

中谷 麗

柴山豊喜

平田充弘

高橋克行