

東京放射線

2017年11月号

Vol.64 No.755



公益社団法人 東京都診療放射線技師会

<http://www.tart.jp/>

| 巻頭言 | 会 告 | お 知 ら せ | 連 載 | |
|---------------------|--|--|--|--|
| チェンジの時 来たり！ 石田秀樹 | 第73・74回日暮里塾ワンコインセミナー 第20回メディカルマネジメント研修会 | 平成29年度電離箱式サーベイメータ確認校正 平成29年度第3地区研修会 平成29年度第11地区研修会 ソウル特別市放射線士会学術大会 International session 演題募集について | 急性疾患アラカルト 第一部 急性腹症「イレウス」 圓城寺純男 研修会等申込書 登録事項変更届 | |

診療放射線技師 業務標準化宣言

いま我が国では「安心で安全な医療の提供」が国民から求められている。そして厚生医療の基本である「医療の質の向上」に向けて全ての医療職種が参加し、恒常的に活動をする必要がある。

私達が携わる放射線技術及び医用画像技術を含む診療放射線技師業務全般についても、国民から信頼される普遍的な安全技術を用いて、公開しなくてはならない。そして近年、グローバルスタンダードの潮流として、EBM (Evidence Based Medicine)、インフォームドコンセント、リスクマネジメント、医療文化の醸成、地球環境保全なども重要な社会的要求事項となっている。

公益社団法人東京都診療放射線技師会では、『国民から信頼され選ばれる医療』の一員を目指し、診療放射線技師の役割を明確にするとともに、各種業務の標準化システム構築を宣言する。

診療放射線技師業務標準化には以下の項目が含まれるものとする。

1. ペイシェントケア
2. 技術、知識の利用
3. 被ばく管理（最適化／低減）
4. 品質管理
5. 機器管理（始終業点検／保守／メンテナンス）
6. 個人情報管理（守秘／保護／保管）
7. 教育（日常教育／訓練／生涯教育）
8. リスクマネジメント
 - ～患者識別
 - ～事故防止
 - ～感染防止
 - ～災害時対応
9. 環境マネジメント（地球環境保全）
10. 評価システムの構築

公益社団法人 東京都診療放射線技師会

診療放射線技師のための接遇規範

1. 検査に際しては明瞭で分かりやすい言葉（患者さんの分かる言葉）で話す。
2. 患者さんをお呼びするときは、姓・名を確認する。
3. お年寄り、歩行困難、病状の悪い患者さんに対する検査室のドアの開閉は、特に技師がおこなう。
4. 検査室入室後は、患者さんから目を離さないようにする。
5. 自分の名前を名乗り、検査部位と撮影回数を説明し、患者さんの同意を得てから検査をおこなう。特に小児やお年寄りの方で検査介助が必要なときは、十分な説明をおこない同意を得てから検査の介助をしていただく。
6. 脱衣の必要な検査は、検査着に着替えていただく。検査の特殊性から脱衣が必要なときは、露出部をバスタオルなどで覆う。
7. 検査台の乗り降りは、原則として患者さんの手の届くところに技師がいる。
8. 検査手順を守り、患者さんの身体に手が触れるときは事前に同意を得てから触れる。
9. できるだけ短時間で検査を終了し、「お疲れさまでした」等の癒しの言葉を述べる。
10. 検査室から患者さんが退出するまでは技師の責任である。
11. 検査室は常に整理整頓、清潔であること。
12. 仕業（始業・終業）点検は毎日おこなう。
13. 検査部位ごとの被ばく線量はいつでも答えられるようにしておく。
14. 照射録は正確に記載する。
15. 医療人として患者さんから高い信頼を得られるよう努力する。

公益社団法人 東京都診療放射線技師会

スローガン

チーム医療を推進し、

国民及び世界に貢献する

診療放射線技師の育成

2017年
NOV

CONTENTS

目次

| | |
|---|----|
| 診療放射線技師業務標準化宣言 | 1 |
| 診療放射線技師のための接遇規範 | 2 |
| 巻頭言 チェンジの時 来たり! | 4 |
| 副会長 石田秀樹 | |
| 会告1 第73回・74回日暮里塾ワンコインセミナー | 5 |
| 学術教育委員会 | |
| 会告2 平成29年度業務拡大に伴う統一講習会 | 6 |
| 会告3 第20回メディカルマネジメント研修会 | 8 |
| SR推進委員会 | |
| お知らせ1 平成29年度電離箱式サーバイメータ確認校正 | 9 |
| SR推進委員会 | |
| お知らせ2 平成29年度第3地区研修会 | 10 |
| 第3地区委員会 | |
| お知らせ3 平成29年度第11地区研修会 | 11 |
| 第11地区委員会 | |
| お知らせ4 ソウル特別市放射線学会学術大会 International session 演題募集について .. | 12 |
| お知らせ5 東放技会員所属地区のご案内 | 13 |
| 情報委員会 | |
| 連載 学術が行く～急性疾患アラカルト～ | |
| 第一部 急性腹症「イレウス」 | 14 |
| 圓城寺純男 | |
| こ え | |
| ・第69・70回日暮里ワンコインセミナーに参加して | 19 |
| 本谷啓太 | |
| ・第71回日暮里ワンコインセミナー印象記 | 19 |
| 圓城寺純至 | |
| 編集ルポルタージュ | |
| セイイチのそれいけリフトアップ!! ～ボーリング大会潜入記の巻～ | 20 |
| パイプライン | |
| ・超音波画像研究会 第14回ワンバイツ講習会(腹部超音波実技講習会)・第252回定例会 .. | 22 |
| ・超音波スクリーニング研修講演会2017五反田 | 23 |
| ・平成29年度第2回関東Angio研究会(第4回ステップアップセミナー) | 24 |
| 平成29年度9月期会員動向 | 25 |
| 平成29年度第5回理事会報告 | 26 |
| 研修会等申込書 | 30 |
| 登録事項変更届 | 31 |

Column & Information

| | |
|------------------------|----|
| ・東放技は積極的に参加します | 7 |
| ・学術講演会・研修会等の開催予定 | 29 |

巻頭言



チェンジの時 来たり！

副会長 石田秀樹

人も組織もチェンジしなければならない時がある。新たな目標に向かって挑戦している途上で大きく立ち上がる壁にどうしても風穴を開けなければならない時がある。

本会も第68回定期総会における定款改正（代議員制移行）は、昭和25年創立以来、組織運営の大チェンジとなった。現在、各地区を中心に来年の新たな代議員制総会に向けての準備が進められている。人は急速な環境のチェンジを嫌がる傾向にあるという、そこで希望や信念が打ち負かされそうなときの励みとなる詩を紹介する。アラバマ大学アメフト部の名監督のウォルター・D・ウィントル氏が選手に送った詞である。

「もし負けると考えたら、負けるだろう
もし挑戦しないと考えたら、できないだろう
もし勝ちたかったら、しかし、勝てると思えるな
求めなければ勝利は絶対につかめない
もし負けるかもしれないと考えたら、負ける
この世の中では成功は人の意志から始まる
全ては心の持ち方次第である
1回のプレーも行なわずに、たくさんの試合が敗れ去った
仕事が始まる前に、たくさんの臆病者が失敗した
大きく考えれば、行動も大きくなる
小さく考えれば、それを越えられない
できるし、やると考える
すべては心の持ち方次第である
もし凌げると考えれば、そうなる
目標を高く持て
栄光を得る前に自信を持て
人生での戦いは、すべて最強最速の人が勝つのではない
しかし、遅かれ早かれできると信じている者は勝利を握る」

チェンジといえば季節も秋に様変わりし、気持ちのいい陽気の中、東放技下半期事業が盛んに行われている。会員同士のつながりを深め、また会員以外の方にもわれわれの活動を知っていただく絶好のチャンスである。私たちの将来のために、また医療社会の発展のために、会員（仲間）を増やし組織率向上の目標を高らかに掲げて、本会標準化宣言にある「国民から信頼され選ばれる医療」をより一層楽しみながら実践していきたい。いよいよチェンジの時がやって来た。

第73回・74回日暮里塾ワンコインセミナー

テーマ「明日から役立つ知識 ～一般撮影～」

—実技（実演）によるポジショニング—

今回は実技（実演）によるポジショニングの勉強会を行います。
講師が実践しているポジショニングを伝授致します。

※今回は実習のために定員制で行います。事前申し込み必須。

～ 内 容 （3名の講師によるポジショニング実習）～

- | | | |
|--------------------|------------|-------|
| 1. 脊椎（頸椎、胸椎、腰椎） | 東京女子医科大学病院 | 森田 康介 |
| 2. 上肢（肩関節、肘関節、手関節） | 公立福生病院 | 市川 重司 |
| 3. 下肢（股関節、膝関節、足関節） | 東京医科大学病院 | 横山 剛 |

記

- 日 時：第73回 平成29年11月14日（火）19時00分～20時30分
第74回 平成29年11月28日（火）19時00分～20時30分
※同一内容で2回開催します。都合の良い方をご指定しお申し込みください。
- 場 所：公益社団法人東京都診療放射線技師会研修センター
〒116-0013 東京都荒川区西日暮里2-22-1 ステーションプラザタワー505
- ア ク セ ス：JR日暮里駅北口改札 東口方面より徒歩3分
- 定 員：30名（先着順、定員制）
- 受 講 料：会員500円、非会員3,000円
新卒かつ新入会員*、一般ならびに学生 無料
- 申 込 方 法：東放技ホームページ（<http://www.tart.jp/>）の参加申し込みフォーム（研修会申し込み先は“学術教育委員会”を選択）からお申し込みください。または会誌の研修会等申し込み用紙にて事務所にFAXでお申し込みください。
- カウント付与：日本診療放射線技師会学術研修1.5カウント付与
- 問い合わせ：学術教育委員長 市川重司 E-Mail：gakujitu@tart.jp
公益社団法人東京都診療放射線技師会 事務所 TEL・FAX：03-3806-7724

以上

※ 新卒かつ新入会員とは、技師学校卒業年に技師免許取得し本会へ入会した会員をいう

会 告 2

平成29年度業務拡大に伴う統一講習会

主催：公益社団法人日本診療放射線技師会 実施：公益社団法人東京都診療放射線技師会

診療放射線技師法が平成26年6月18日に一部改正され、平成27年4月1日施行されました。具体的には、CT・MRI検査等での自動注入器による造影剤の注入、造影剤注入後の抜針・止血、下部消化管検査の実施（ネラトンチューブ挿入も含めて）、画像誘導放射線治療時の腸内ガスの吸引のためのチューブ挿入であり、診療放射線技師の業務内容が拡大しました。以上の業務を行うための条件として、医療の安全を担保することが求められています。この業務拡大に伴う必要な知識、技能、態度を習得することを目標とし、“業務拡大に伴う統一講習会”と称し、2日間にわたり実施することとしました。

本講習は厚生労働省と公益社団法人日本診療放射線技師会が検討したカリキュラムに従い、都道府県放射線技師会が講習会を運営し、一定レベルの講習会を全ての診療放射線技師が受講できる環境を提供することを目的としています。平成29年度の本会における予定は下記の通りです。

記

受講料：会 員 15,000円、非会員 60,000円

但し、各種講習受講者減免として

会 員 静脈受講者：13,000円、注腸受講者：5,000円、静脈注腸受講者：3,000円

非会員 静脈受講者：50,000円、注腸受講者：35,000円、静脈注腸受講者：15,000円

申込方法：JART情報システム内のイベント申込メニューから申し込むこと。

注）東放技事務局および東放技HPからのお申し込みはできません。

申込み期間：各講習会開催初日の2週間前を締切とします。

受講料振込等：申し込み後、日放技より振込み先の案内があります。

講習会修了基準：次のいずれかに該当する場合は、修了とみなしません。

ア）講習時間15単位（1単位50分）に対し、欠課の合計時間が45分を超えた場合

イ）欠課が15分を超えたコマが1つ以上あった場合

生涯学習カウント：修了者は「学術研修活動」カウントが付与されます。

第4回 ※申し込みは終了しました

日 時：平成29年11月11日（土）8時50分～17時10分（受付開始8時30分～）

平成29年11月12日（日）8時30分～17時30分

場 所：三鷹産業プラザ 会議室

東京都三鷹市下連雀3-38-4 三鷹産業プラザ

ア ク セ ス：JR中央線・総武線 三鷹駅南口より 徒歩約8分

募 集 人 数：100名

第5回

日 時：平成30年1月20日（土）8時50分～17時10分（受付開始8時30分～）
平成30年1月21日（日）8時30分～17時30分

場 所：首都大学東京 荒川キャンパス
東京都荒川区東尾久7-2-10

ア ク セ ス：日暮里・舎人ライナー 熊野前駅より 徒歩約3分

募 集 人 数：100名

第6回

日 時：平成30年3月3日（土）8時50分～17時10分（受付開始8時30分～）
平成30年3月4日（日）8時30分～17時30分

場 所：会場調整中

ア ク セ ス：未定

募 集 人 数：100名

以上

東放技は積極的に参加します

OTAふれあいフェスタ2017

日 時：平成29年11月4日（土）～5日（日）10時00分～16時00分

場 所：ボートレース平和島

第33回東村山市民健康のつどい

日 時：平成29年11月11日（土）～12日（日）10時00分～15時30分

場 所：東村山市役所 いきいきプラザ

第20回メディカルマネジメント研修会

テーマ「どうする？ 地震に対する初期対応 ～放射線部門の備え～」

講師：公益社団法人東京都診療放射線技師会 SR推進委員会

現在、南関東を震源とするマグニチュード7クラスの地震が発生する確率は、30年間で70パーセントと推定されています。その上で地震発生時における行動計画を整理した、マニュアルの整備や訓練の実施といった災害対策は非常に重要です。

平成27年に都内医療施設に対して東京都診療放射線技師会SR推進委員会（旧災害対策委員会）が実施したアンケート調査では、災害拠点病院をはじめとする中規模以上の医療機関における放射線部門に特化した災害対策マニュアルの作成状況は6割、部門内訓練の実施状況に関してはその半数以下が未実施という結果でした。

本研修会では、当委員会の勤務する施設の放射線部門の災害対策マニュアルや訓練の様子など、自施設の実例や課題等を報告します。これから災害対策を進める各施設の災害対策担当者にとって一助となれば幸いです。

プログラム

| 時間 | タイトル |
|-------------|-----------------------|
| 19:00～19:10 | 東京都の災害医療体制について |
| 19:10～19:20 | 診療放射線技師による災害対策の実態調査報告 |
| 19:20～19:50 | 放射線部門の災害対策マニュアル（実例紹介） |
| 19:50～20:20 | 放射線部門の災害訓練（実例紹介） |
| 20:20～20:30 | 質疑応答 |

記

日 時：平成29年11月16日（木）19時00分～20時30分（受付開始18時30分～）

場 所：公益社団法人東京都診療放射線技師会研修センター

〒116-0013 東京都荒川区西日暮里2-22-1 ステーションプラザタワー505

ア ク セ ス：JR日暮里駅北口改札 東口方面より徒歩3分

定 員：70名（先着順）

受 講 料：会員1,000円、非会員5,000円（当日徴収）

申 込 方 法：東放技ホームページ（<http://www.tart.jp/>）の参加申し込みフォーム（研修会申し込み先は“災害対策委員会”を選択）からお申し込みください。または会誌の研修会等申し込み用紙にて事務所にFAXでお申し込みください。

カウント付与：日本診療放射線技師会生涯教育1.5カウント付与

問い合わせ：SR推進委員長 渡辺靖志 E-Mail：saigai@tart.jp

公益社団法人東京都診療放射線技師会 事務所 TEL・FAX：03-3806-7724

以上

平成29年度 電離箱式サーベイメータ確認校正

主催：公益社団法人東京都診療放射線技師会 SR推進委員会

このたび、電離箱式サーベイメータ確認校正^{注)}（線源：60Co, 137Cs）を実施致します。施設で保有するサーベイメータの確認校正をご希望される方は、この機会に是非ご参加ください。

注) 確認校正とは、サーベイメータの実用校正による校正定数が継続して使用可能かを判定する校正方法であり、校正定数を保障するものではありません。

本事業の開催は本年度をもちまして終了となりますこと、予めご了承ください。

記

日 時：平成29年11月19日（日）10時00分～16時00分（受付開始9時30分～）

場 所：駒澤大学 駒沢キャンパス

〒154-8525 東京都世田谷区駒沢1-23-1

ア ク セ ス：東急田園都市線「駒沢大学」駅（各駅停車をご利用ください）

※東急田園都市線は、地下鉄半蔵門線と直結しています。

定 員：約14名程度（先着順）

参 加 費：無 料

申 込 方 法：東放技ホームページ（<http://www.tart.jp/>）の参加申し込みフォーム、または会誌の研修会等申し込み用紙にて事務所にFAXでお申し込みください。

お申し込みの際は、通信欄に下記情報の入力が必要となりますので事前にお調べください。

①施設名 ②製造メーカ ③型式 ④製造番号 ⑤製造年月日 ⑥本事業への参加歴
詳細につきましては、参加申込後に担当者よりメールにてお知らせ致します。

申 込 期 限：11月10日（金）

問い合わせ：SR推進委員長 渡辺靖志 E-Mail：saigai@tart.jp

公益社団法人東京都診療放射線技師会 事務所 TEL・FAX：03-3806-7724

以上

お知らせ 2

平成29年度 第3地区研修会

テーマ「ティーチングファイルーここがポイントー」

～肝臓（主にHCC）の働きから治療まで～

今回は肝臓（主にHCC）について勉強をしたいと思います。肝臓の撮像においては確立されており、放射線を用いた画像で存在診断から鑑別・確定診断までが可能となっています。また経過観察の多い部位なので再現性が大切になります。今一度、復習し理解が深まればと思います。

皆さまのご参加をお待ちしています。

～ プログラム ～

「肝臓の解剖・生理」

東京医科大病院 松本 亘 氏

「腹部CTの撮像方法」

東京医科大病院 平瀬繁男 氏

「腹部MRIの撮像方法」

国立がん研究センター東病院 熊谷大樹 氏

「腹部血管撮像ー診断から治療まで」

国立国際医療研究センター病院 若松和行 氏

記

日 時：平成29年11月29日（水）19時00分～20時30分（受付開始18時30分）

場 所：東京医科大学病院 研究教育棟 4階第2講堂

〒160-0023 東京都新宿区西新宿6-7-1

ア ク セ ス：丸の内線西新宿駅より 徒歩約1分

JR新宿駅西口より 徒歩約11分

受 講 料：診療放射線技師500円、新卒かつ新入会員※、一般ならびに学生 無料

申 込 方 法：下記メールアドレスまで件名「第3地区研修会」で送信、または東放技ホームページ（<http://www.tart.jp/>）の参加申し込みフォーム（研修会申し込み先は“第3地区”を選択）、もしくは会誌の研修会等申し込み用紙にて事務所にFAXでお申し込みください。

問い合わせ：第3地区委員長 平瀬繁男 E-Mail：area03@tart.jp

以上



※ 新卒かつ新入会員とは、技師学校卒業年に技師免許取得し本会へ入会した会員をいう

平成29年度 第11地区研修会 テーマ「医用画像表示用モニタの品質管理」

講 師：EIZO株式会社 営業1部 メディカル課 油 隆寛 氏

2017年7月に医用画像表示用モニタの品質管理に関するガイドラインJESRA X-0093が改正されました。今回の研修会はEIZO株式会社より講師をお招きし、ガイドライン改定に伴う品質管理と精中機構デジタルマンモグラフィ品質管理マニュアルについてレクチャーしていただきます。

実際にモニタを用いて品質管理を学習できる時間を設けますのでぜひご参加ください。なお、当日参加も歓迎致しますが、実機を使用する関係上、事前登録にご協力お願い致します。

～ プログラム ～

- ・モニタの品質管理に関するガイドラインJESRA X-0093の改定について
- ・精中機構デジタルマンモグラフィの品質管理について
- ・改定JESRAのガイドラインに即した実践ワークショップ

記

日 時：平成29年12月1日（金）19時00分～20時30分（受付開始18時30分～）
会 場：東邦大学医療センター大橋病院 日本調剤山手薬局ビル3階会議室（病院玄関向かい）
ア ク セ ス：東急田園都市線 池尻大橋駅下車 徒歩6分
京王井の頭線 駒場東大前駅下車 徒歩10分
※詳細は東邦大学医療センター大橋病院HP
(<http://www.ohashi.med.toho-u.ac.jp/>) をご覧ください。

受 講 料：診療放射線技師500円

新卒かつ新入会員※、一般ならびに学生 無料

申 込 方 法：areall@tart.jpのアドレスへ、氏名・地区・勤務先をお知らせください。もしくは、東放技ホームページ (<http://www.tart.jp/>) の参加申し込みフォーム（研修会申し込み先は「第11地区」を選択）、または会誌の研修会等申し込み用紙にて事務所にFAXでお申し込みください。
※当日参加も歓迎致します。

問い合わせ：第11地区委員長 千葉利昭 E-Mail：areall@tart.jp
公益社団法人東京都診療放射線技師会 事務局 TEL・FAX：03-3806-7724



以上

※ 新卒かつ新入会員とは、技師学校卒業年に技師免許取得し本会へ入会した会員をいう

お知らせ 4

ソウル特別市放射線士会学術大会 International session 演題募集について (東京都診療放射線技師会助成演題)

本会ではソウル特別市放射線士会との学術交流協定に基づき、下記日程の学術大会で研究発表を行う会員に対して、渡航費および滞在費の一部を助成します。この制度の利用を希望する会員は奮ってのご応募をお待ち申し上げます。

| | |
|-----|--|
| 学会名 | 2018年ソウル特別市放射線士会学術大会 |
| 日 時 | 2018年3月16日(金)～18日(日) |
| 会 場 | 大韓民国ソウル市・COEX ソウル特別市 江南区 三成洞159貿易センターCOEX |

記

【1】発表形式および使用言語等

- ① 英語による口述発表とします。
- ② スライドもすべて英語表記とします。
- ③ スライド原稿は原則事前提出とします(期限は演題採用決定後通知)。

【2】応募資格

公益社団法人東京都診療放射線技師会の会員で、平成29年度会費完納者に限ります。

【3】募集演題数：2題

応募演題の中から学術教育委員会にて審査の上、理事会で承認し決定します。

【4】応募方法および期限

下記2種類の書類を平成29年12月27日(水)までにメールにて送付してください。

① ソウル特別市放射線士会学術大会参加費用等助成申請書

本会ホームページからダウンロード(Wordファイル)し、押印の上、PDFファイルで保存してください。

② 応募演題

図表なしで目的・方法・結果・考察を和文および英文で作成し、A4サイズ1枚以内で作成してください。なお、英文原稿については、各自で投稿前に英文校正会社やnative speakerによるチェックをお願いします。

送付先(お問い合わせ)アドレス：tart@tart.jp

(メールタイトルを「SRTA学術大会演題応募」とご記載ください)

【5】演題採用後の処遇について

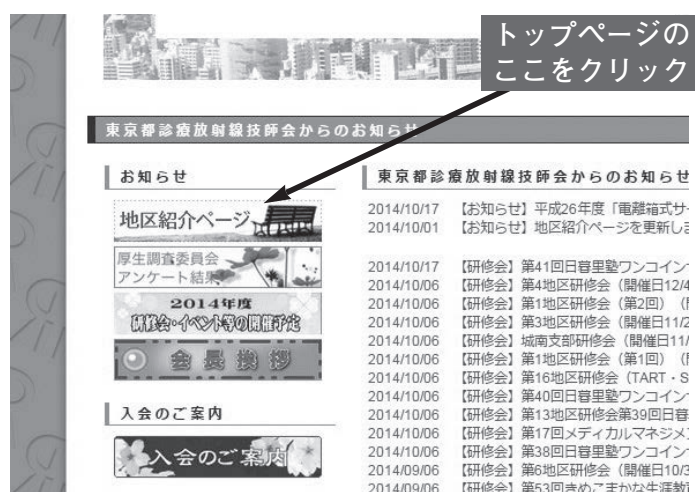
演題が採用された方の参加登録・渡航・宿泊の各手配および費用清算は本会が行います。

以上

あなたはご自分の所属地区をご存じですか？

東京都診療放射線技師会は、東京を13の地区に分け、東京に隣接する千葉方面・神奈川方面・埼玉方面を加えた計16地区で構成されています。

本会ホームページ<http://www.tart.jp/>に各地区の表と地図が掲載されていますので、ぜひご利用ください。



なお、毎月月替りで、各地区の特色や活動を紹介しています。地区表の上の地区名からリンクしていますので、こちらもぜひご覧ください。

情報委員会



| | | | |
|------|------|-------|-------|
| 第1地区 | 第5地区 | 第9地区 | 第13地区 |
| 第2地区 | 第6地区 | 第10地区 | 第14地区 |
| 第3地区 | 第7地区 | 第11地区 | 第15地区 |
| 第4地区 | 第8地区 | 第12地区 | 第16地区 |

| | | | | |
|------|-------|-----------------|-------|-------|
| 東京支部 | 第1地区 | 千代田区 | 台東区 | 江東区 |
| | 第2地区 | 中央区 | 江東区 | |
| | 第7地区 | 墨田区 | 江東区 | |
| | 第14地区 | 千葉方面地区 | 千葉地域 | |
| 城南支部 | 第4地区 | 港区 | 渋谷区 | |
| | 第8地区 | 品川区 | 大田区 | |
| | 第11地区 | 世田谷区 | 目黒区 | |
| | 第15地区 | 神奈川方面地区 | 神奈川地域 | |
| 城西支部 | 第3地区 | 新宿区 | 豊島区 | |
| | 第9地区 | 板橋区 | 豊島区 | |
| | 第10地区 | 練馬区 | 中野区 | 杉並区 |
| 城北支部 | 第5地区 | 文京区 | 荒川区 | |
| | 第6地区 | 足立区 | 墨田区 | 荒川区 |
| 多摩支部 | 第16地区 | 埼玉方面地区 | 埼玉地域 | |
| | 第12地区 | 西東京市 | 清瀬市 | 東久留米市 |
| | | 小平市 | 東村山市 | 東大和市 |
| | | 武蔵村山市 | | |
| | 第13地区 | 上記、第12地区以外の多摩地域 | | |



第一部 急性腹症 イレウス

公益財団法人東京都保健医療公社 多摩南部地域病院 圓城寺 純男

サマーセミナーやウィンターセミナーでご好評をいただいた「急性疾患アラカルト」が、3つの領域と各回それぞれにテーマを変えて本誌で連載しています。第六回目は、イレウスについて解説致します。

1 総論

イレウス (ileus) とは、腸内容の通過が障害されて腸内容が充満した状態を指し、腸閉塞とも呼ばれます。腹痛、嘔吐、腹部膨満、排便／排ガスの停止などの症状を呈し、原因が除去されないと致命的になることもあります。またイレウスは、その発生原因により機械的イレウスと機能的イレウスに大別されます (表1)。

I. 機械的イレウス

機械的イレウスは、単純性と複雑性に分けられます。大きな違いは血管障害を伴うか否かです。

1. 単純性イレウス：閉塞性イレウスとも呼ばれ、主な原因としては①先天性 (先天性腸管閉塞症・狭窄症)、②異物 (胆石・糞石・食事性因子)、③器質的閉塞 (腫瘍、癒着、癒着) が挙げられます。その中でよく目にするのは、開腹手術後、

腸管-腹壁-腸間膜などの癒着が原因で発生するイレウスです。治療は癒着の程度により、絶食、減圧措置 (イレウスチューブ挿入)、手術となります。

また巨大な腫瘍や結石、異物などにより腸管内を塞ぐことで発生する場合があります。

いずれの場合も血流は保たれており、腸管の閉塞を解除すればイレウス症状も改善します。

2. 複雑性イレウス：主な原因は①絞扼性イレウス、②腸重積、腸軸捻転、③腸ヘルニアなどとなります。

症状としては腸が締め付けられて、窒息状態にあるために血行障害を起こし、いずれは壊死してしまう危険性を含んでいます。症状は、激しい嘔吐や腹痛、血圧低下、ショック症状を起こすこともあります。このような命に関わる症状には迅速な処置が必要であるため、現場の医師をはじめ医療スタッフの俊敏な判断が必要と

表1

| イレウスの分類 | | |
|------------------------------|---------------------------|---|
| I. 機械的イレウス (狭窄・閉塞) | 1. 単純性イレウス (血管障害を伴わない) | (1)先天性 (先天性腸管閉塞症・狭窄症) (2)異物 (胆石・糞石・食事性因子など) (3)器質的閉塞 (腫瘍・癒着・癒着など) |
| | 2. 複雑性イレウス (血管障害を伴う) | (1)絞扼性 (狭義) イレウス (2)腸重積症・軸捻転 (3)腸結節形成・ヘルニア嵌頓 |
| II. 機能的イレウス (腸管運動障害・吸収障害) | 1. 麻痺性イレウス (腸管運動が麻痺) | (1)炎症の波及 (腹膜炎) (2)開腹手術 |
| | 2. 痙攣性イレウス | (1)薬物中毒・ヒステリー・腹部外傷 |

なります。

II. 機能的イレウス

機能的イレウスは神経の何らかの影響で腸の蠕動運動が低下もしくは停止して、内容物が腸内にうっ滞して発生するイレウスで、「麻痺性」と「痙攣性」に分かれます。

1. 麻痺性イレウス：原因は①腹膜炎、②手術による炎症や神経麻痺、脳疾患による麻痺などにより発生します。
2. 痙攣性イレウス：原因は胆石、膵炎、虫垂炎、腎結石、尿管結石、骨折（腰部、骨盤部）などの一過性の痛みにより腸管の一部に痙攣が起きて、腸の動きが低下もしくは停止することで発生します。またヒステリーや薬物中毒により同様の症状を呈する場合があります。この場合は原因となる障害を解除するとイレウス症状も改善します。

解剖学的に、正常な場合、小腸の壁の厚さは3mm以下、直径は3cm以下で、大腸は回盲部（盲腸）付近で9cm以下、そのほかは6cm以下となっています。一般的に3-6-9と覚えて頂くと良いかと思います。この3-6-9を越えると拡張傾向となります。

異常な腸管ガス像を見たとき、小腸（空腸、回腸）ガスか大腸ガスの判断が重要となります。小腸襻（kerckring）像または大腸襻（haustra）像を見分けることが重要となります。

2 腹部単純写真でのイレウスの特徴

腹部単純撮影は、イレウスの診断に必須の検査です。立位腹部X線写真では、拡張腸管内のガスと液体の境界がair-fluid level（niveau）として描出されます（fig. 1(a)）。また臥位腹部X線写真では特徴的な小腸ガスと大腸ガスが見られます。

見分ける方法として、小腸のケルクリング襻は、襻の間隔が狭く、細い縞模様のように描出されます（fig. 1(b)）。大腸のハウストラ襻は、大きく丸みを帯びた襻として腹部周囲に描出されます（fig. 1(c)）。イレウスの種類に関しては腹部単純X線写真のみでは判別が困難ですが、患者背景や症状などで推測することが大事になります。

X線写真を観察するポイントとして、閉塞部位の同定は大腸であれば、盲腸あるいは直腸から丹念にループを順に追いかけていき、腸管の径が太くあるいは細くなっている箇所を探すことが肝要です。

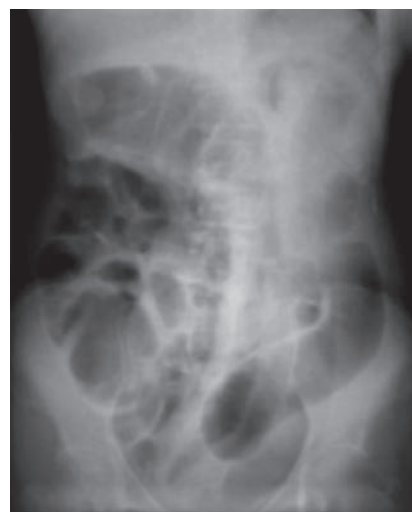
特殊な場合として、高位の小腸イレウスや絞扼性イレウスの場合、腸管内ガスがほとんどない状態（無気性イレウス：gasless ileus）を呈することがあります（fig. 2）。原因としては、機械的イレウスにおいて腸管内が空気ではなく腸液で満たされてしまったとき、あるいは、下痢と嘔吐を繰り返して腸管内の空気が排出されてしまったときなどがあります。他にも、瘻孔形成のない小児の先天性食道閉鎖でも腸管ガスは全く見られません。



(a) 立位単純写真



(b) 臥位単純写真①



(c) 臥位単純写真②

fig. 1



(a) 立位単純写真



(b) 臥位単純写真

fig. 2

このようにイレウスに特徴的なガス像を呈しない場合もあるので注意が必要です。

3 CT画像上でのイレウスの特徴

まずCT上でイレウスを疑う所見の有無を探します。コツとしては、腸管の拡張や腸管壁の肥厚、浮腫、いつもと違う濃度、等々であるが代表的なものは前述した3-6-9を基本に拡張を観察することです。

拡張した腸管を確認したら、閉塞機転（拡張した腸管の始まりと終わり）を調べます。あった場合は機械的イレウスを疑い、無い場合は機能的イレウスを疑います。機能的イレウスを疑った場合は他の疾患によることが多いので、患者の症状を参考に画像を観察します。一方、機械的イレウスを疑った場合、(1) 腫瘍などで大きな閉塞部位の有無の確認 (2) 絞扼性イレウスの有無の確認となります。具体的には、画像上、特徴的なサインの有無（closed loop、beak sign、whirl sign）、腸管壁の肥厚、濃度上昇、脂肪組織の変化の有無などを観察します。

絞扼性イレウスを疑った場合は迅速な対応となります。重要となるのは絞扼性イレウスを見逃さないということです。

【特徴的な画像サイン・症例】

< closed loop sign >

腸管が2か所以上で閉塞し、腸管の一部が閉鎖

腔のループを形成する。このため、閉塞している間の腸管は血流が遮断（絞扼）される状況となる。CT上では口側と肛門側で狭くなっている所見を探することが重要である。また遮断されている腸管は液体貯留が特徴的でもある。また造影では血流が遮断されているために造影不良として観察されることがある（fig. 3, 4）。

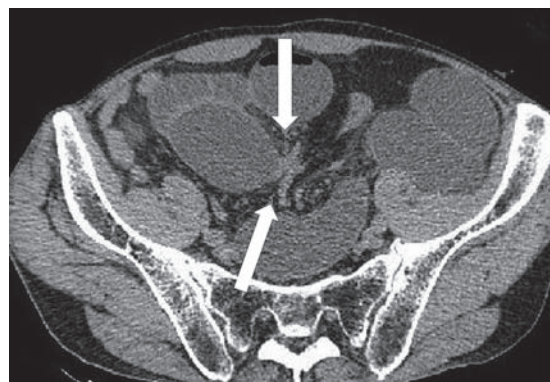


fig. 3 closed loop sign

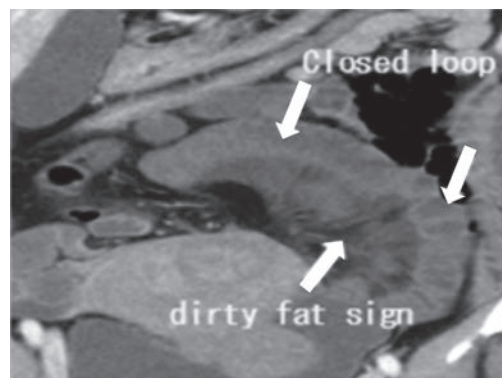


fig. 4 closed loop & dirty fat sign

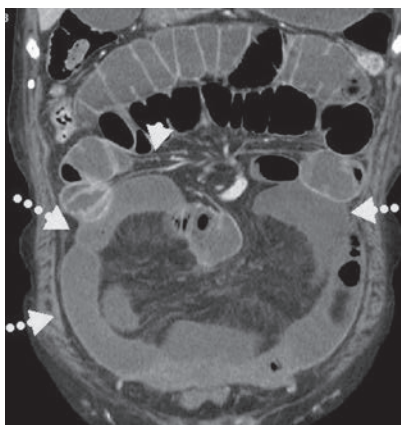


fig. 5 dirty fat sign

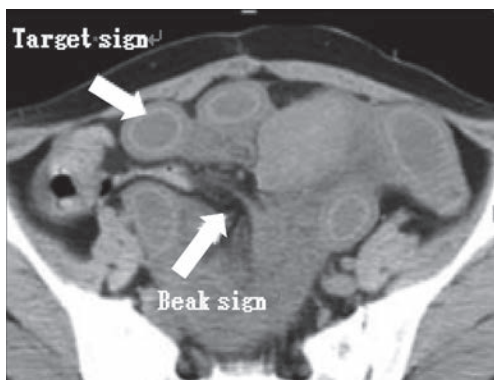


fig. 6 target sign & beak sign

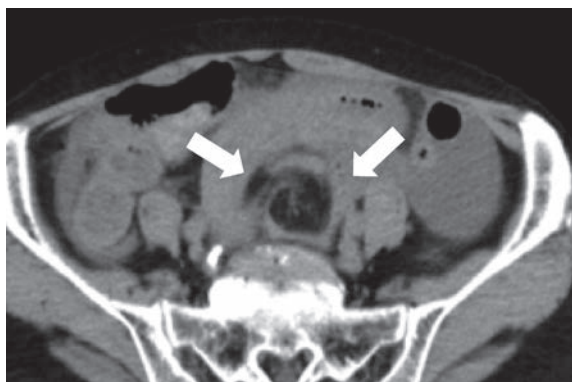


fig. 7 whirl sign



< dirty fat sign >

腸管間の浮腫や出血、炎症などで周囲脂肪濃度が上昇し、腸管膜などが霜降り状に見える。冠状断にて観察すると分かりやすい (fig. 4, 5)。

< target sign >

腸重積の時に見られるサインで、腸管が入り込んだ状態で層状に観察される。小児の場合、注腸X線検査において腸管にバリウムで圧を加えることで整復術が試みられる。整復がされない場合は手術となる (fig. 6)。

< beak sign >

閉塞している部分の腸管が鳥のくちばしの様に見える (fig. 6)。

< whirl sign >

捻転により腸管や腸間膜の血管が渦巻き状に見える (fig. 7)。

< 小腸イレウス >

小腸の全般性の拡張を認め腸液の貯留を伴っている。右鼠径部に小腸の一部が逸している。脱右側鼠径ヘルニア嵌頓による小腸イレウス (fig. 8)。

< 癒着性イレウス >

膀胱がん術後、腹痛、腹部単純写真で軽度小腸ガスを認める。CTでは拡張した小腸を認める (fig. 9)。

< S状結腸軸捻転症 (腸捻転) >

X線写真のガス像が、コーヒー豆状に似ている

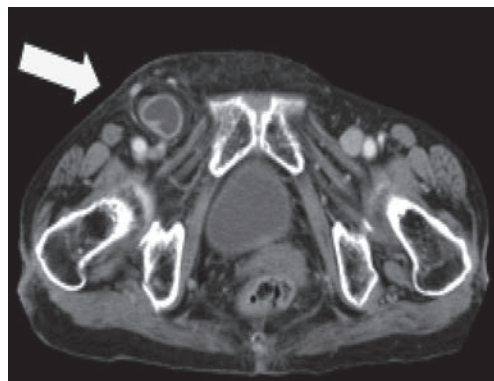


fig. 8 小腸イレウス (鼠経ヘルニア)

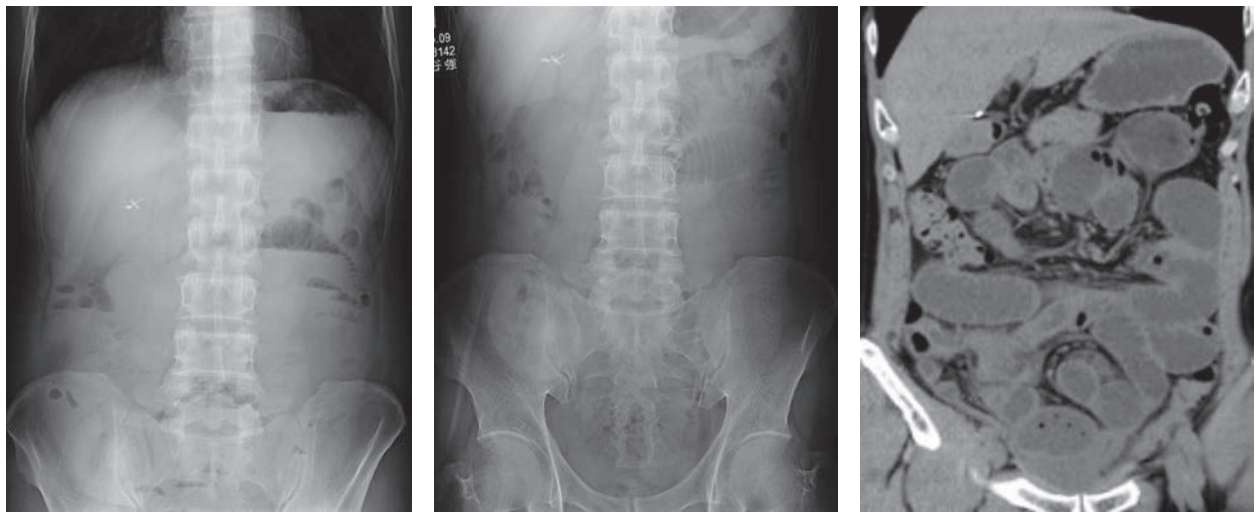


fig. 9 癒着性イレウス

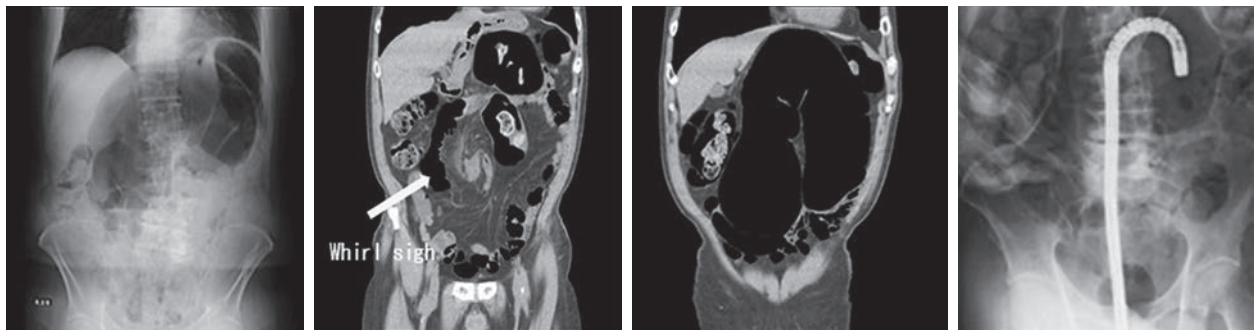


fig. 10 軸捻転症

ことからcoffee bean signと呼ばれる。S状結腸軸捻転では腹膜炎や腸管壊死を示唆する所見がなければ、まず内視鏡的整復術などの非観血的治療により腸管の整復・減圧を行う。非観血的整復・減圧後の再発率は40～70%と高率である (fig. 10)。

4 まとめ

イレウスは頻繁に遭遇する救急の腹部疾患であり、特徴的なサインが多数あります。また、その重要度はさまざまであるため病態を正確に把握し迅速に治療方針を決定する必要があります。そのためにも腹部単純写真やCT画像は重要で日ごろからトレーニングを積む必要があります。特に絞扼イレウスの有無の鑑別ができる画像の提供が必要です。

※従来、日本では、機械的イレウスと、機能的イレウスのいずれもイレウスと呼んでいましたが、海外ではイレウスとは機能的イレウス（腸管麻痺）のみを示し、従来の機械的イレウスはイレウスとは呼ばれず、腸閉塞と呼称される。今後は、日本でもその使い分けがなされることが「急性腹症診療ガイドライン2015」でも推奨されています。

参考文献

- ・ここまでわかる急性腹症のCT 編著/荒木 力
メディカル・サイエンス・インターナショナル社
- ・腹部のCT 第2版 監修/平松京一 メディカル・サイエンス・インターナショナル社
- ・病気がみえる Vol.1 消化器 第5版 編集/医療情報科学研究所 (株)メディックメディア
- ・画像診断 秀潤社

第69・70回日暮里ワンコインセミナーに参加して

杏林大学保健学部診療放射線技術学科 本谷啓太

8月24日・25日および29日・30日と4日間にわたり開催された東京都診療放射線技師会主催の研修会に参加させていただきました。今回は四肢領域のCTおよびMRIとマニアックな領域であるにもかかわらず、沢山の方々が熱心に勉強をされている姿を見せいただき診療放射線技師を目指す学生達にも同様に広い知識と視野で患者の利益に寄与してもらいたいと改めて感じました。私は放射線科医師としても

仕事をしており、整形外科領域を主たる領域としておりますがポジショニングや撮影技術など、日々の皆さまの努力が質の良い画像を生み、われわれの診断をより詳細に行えていることにも改めて感謝申し上げます。正直、一般の放射線医師よりも豊富な知識量で感心させられました。これからさらにチーム医療が重要度を増してくるかと考えますが、お互いの得意分野を高め患者のために精進していきたいものです。

第71回日暮里ワンコインセミナー印象記

公立昭和病院 圓城寺純至

平成27年9月16日に開催された第71回日暮里ワンコインセミナーに参加しました。

北里大学メディカルセンターの今花仁人先生から「明日から役立つ知識—Image-J基礎の基礎—」をテーマにご講演をしていただきました。研究などで使うことが多いImage-Jの基礎ということで、これから研究発表を積極的に行う若手が多く参加するだろうと思っていましたが、実際に参加してみると意外や意外、若手より管理職クラスの年代の参加が多い印象を受けました。

今回のワンコインセミナーでは、講師からスライドで説明を受けた後に自身で用意したPCを使い、実際に操作する実習形式で進められました。

第1部は、Image-Jの基礎ということで、ソフト自体の立ち上げ方や画像表示の仕方など、ROIの取り方など簡単な操作から始まり、ファントム画像を使用し実空間および周波数空間におけるフィルタ処理やサブトラクションなどの一般的な操作法を教えてくださいました。最後には実際の臨床画像を用いて物理測定

まで行いました。

途中、操作で苦戦している方もいましたが、学生時代に戻ったかのように受講生同士がお互いに教え合い、助けながら解決していきました。

第2部ではImage-Jでのマクロ操作について教えていただきました。マクロの操作と聞くと難しくマニアックな印象を受けますが、実際操作してみると思ったほど難しくありませんでした。マクロをより理解し、物理測定の作業をより効率化していきたいと思います。

最後の質疑応答では多くの方から質問があり、日常業務で明日にでも使える物理測定や、マクロの有効な使い方などについての質問などがあり、参考になる意見を聞くことができました。

今後は今回の研修会で得られた知識を使い、日頃の性能評価や研究発表に活かして、より良い放射線検査を提供していきたいと思います。

最後にご講演していただいた今花仁人先生、またこのような機会を設けていただいた東京都診療放射線技師会の皆さまに感謝申し上げます。

セイイチのそれいけリフトアップ!! ～ ボーリング大会潜入記の巻～



“ピンポンッ!” 聞き慣れたLINEの受信音。

お風呂上がりに部屋でくつろぐ私のもとに1件のメッセージ……。

こんな時間に誰かしら??? 携帯を操作すると、そこには尊敬する(尊敬するとは言っていない)筋肉スグル先輩のお名前が! まさか筋トレのお誘い(笑)と大胸筋をドキドキさせて見てみるとそこにはこんな内容がっ!!

『ミッション: 東京都診療放射線技師会ボウリング大会に潜入せよ!』……、えー!!?

皆さま初めまして。私は、東京都診療放射線技師会で秘め事組織(編集委員会とは言っていない)に所属しているセイイチと申します。筋肉スグルさんとは兄弟みたい(意味深)に仲良くさせていただいております。今回、きんにく先輩のアメとムチで、毎年7月に行われるボウリング大会に潜入することとなりました。

初潜入ということもあり不安(ドキドキ)だらけの中、会場のシチズンボウル近くの大久保駅へ。駅からは一本道のはずでしたが、この日は真夏のような暑さでボ〜ッとしていたこともあり、方向音痴の

私は早速迷子(人生も?)……。そんな中、同じチームのあやのちゃんからLINEがきて、“早く来てくださいよ〜心細いです〜♡” だって。(まったく、イイ女は黙ってじっとしときなさいっ!!、周りが勝手に動くわよっ!!) プンスカ怒ってさまよっていたら、優しいアジア系のイケメンシェフに声をかけていただき、何とか会場に到着できました。“やっぱり、辛い時には素敵な助けが現れるものですよ”

さっそく受付を済ませ、私好みの赤と黒の靴をとり、いざレーンへ向かうとそこではすでに異様な盛り上がりがっ!! (どうせおじ様たちが、若い頃に培った技術を見せつける程度の会とタカをくくっていたのだけれど、これはなかなかだわ。) どうやら、チーム戦と個人戦(女性のハンデあり)を競い合い、賞品まで出る本気モードの大会みたい。中にはマイボールまで持参して参加している人もいて、皆さん気合十分。そして、さらに意外だったのは、若い技師が半分近くも参加していて、性別・年齢問わずどのチームも楽しそうにワイワイとしていたこと。隣のチームなんて、A・Bと2チームも出してきてるし……。

間もなくして、会長の挨拶と投球で競技開始。(会長さん、なかなかパワフルなスピードボールでピンをなぎ倒していて、ちょっとびっくりしちゃった。) ふと、自分のレーンに戻ると、隣のチームがぞろぞろ出ていくじゃないですか。何事っ!! と見ていると、いい年したオッサン達が円陣組んで気合いを入れ始めたっ!! (クッソ〜、浅ちゃん、あやの、GEのイケメン(元陸上部の短距離選手)、私の混合チームも負けないわよっ!!)

しかし、久々のボウリングで感覚が戻らないまま1ゲーム目が終了……。一息ついて周りに目をやると、どこのレーンも楽しそう。そして、会長や白木副会長をはじめとするおじさま達がまたとってもお



上手!! (“ボウリングとは修正のスポーツ”って聞いたことがあるのだけど、やっぱりこの東放技を預かる手腕をみればハイスコアラーになるのも納得よね。)

結局、私は緊張も重なって残念な結果でしたが、学生に戻ったようでとても楽しく2ゲームを終えることができました。

その後は、場所を移しての懇親会と成績発表。軽食と飲み物が出され、すでに酔っていますか? という感じでノリノリな役員の方々の挨拶の後、しばしのご歓談。(さすがに、ステーキなどは出ないけれど、ひと汗かいてからのビールは格別よね。)心地よい疲労感と高揚感とともに成績発表へ。上位3チームと男子、女子のそれぞれ上位3位までが賞品をもらえるという太っ腹な運営! しかも今回も裏目玉商品には、会長が今朝畑から採ってきたばかりの新鮮な生野菜! ハンデ戦ということもあり、初参戦の若い子達や女性の受賞が目立ったように感じた大会でし



た(若い子がやれるのは普通なのっ! 頑張ったオジサンを表彰してあげてっ!)。

気合いと大胸筋マックスで臨んだ、きんにく先輩はというと、優勝狙いで2チームも出していたのに、入賞には箸にもかからず、個人成績も見た目の筋肉が不発に終わり悔しがっていた様子でした(笑)。

そんな感じで初の潜入捜査を終えた私なのでした……。あっ、楽しみ過ぎてて、写真撮るのを忘れてた……。 (汗)。きんにく先輩すいませ〜ん(笑)。

参加した人たちはみんな笑顔で、会場の雰囲気もかなり良かったですよ〜。来年はぜひ皆さんも奮ってご参加を〜!!

帰り際にLINEの受信音。“ピンポンッ!” 誰かしら???…、『反省会するぞ! 筋肉スグル』 えーっ!?

超音波画像研究会 講習会・定例会

第14回ワンバイツ講習会 (腹部超音波実技講習会)

日 時：平成29年11月12日(日) 8時45分～17時00分(予定)
会 場：中央医療技術専門学校(東京都葛飾区立石3-5-12)
定 員：12名(定員となり次第受付を終了致します)
参 加 費：会 員 20,000円(昼食含む、会員とは入会金支払い済である会員)
準会員 25,000円(ホームページ上での入会者、入会金、昼食含む)
非会員 25,000円(入会金、昼食含む)
申し込み：E-mail Uskenkyukai@aol.com 担当 安納

講習会問合せ先：公益財団法人武蔵野健康づくり事業団 放射線 安納
Tel：0422-51-2828 ※16時00分～17時00分(土、日、祝日を除く)

講習会の詳細は超音波画像研究会 ホームページまで
超音波画像研究会 事務局 E-mail us.image.workshop@gmail.com

第252回定例会

日 時：平成29年12月2日(土) 15時00分(受付開始14時30分～)
会 場：中央医療技術専門学校 3号館2階視聴覚教室(東京都葛飾区立石3-5-12)
テ ー マ：「腭腫瘍性病変の解説と検討 ～アンサーパッドを使用して理解を深めよう～」
講 師：日本大学医学部消化器肝臓内科 松本直樹 先生
参 加 費：会員500円/準会員・非会員1,000円/新入会3,000円(入会金含む)/学生無料

定例会問合せ先：中央医療技術専門学校 菅 和雄
Tel：03-3691-1879 ※16時30分～18時00分

超音波スクリーニング研修講演会2017五反田

- 会 期：平成29年12月16日（土） 午前9時55分～午後5時
※開場・受付開始：午前9時から
- 会 場：TOC五反田メッセ（東京都品川区西五反田6-6-19）
※JR山手線『五反田』西口より徒歩10分
<http://messe.toc.co.jp/access/>
- 参 加 費：5,000円 事前登録不要
- 主 催：特定非営利活動法人 超音波スクリーニングネットワーク
- 共 催：日本総合健診医学会／日本消化器がん検診学会
- 後 援：日本超音波検査学会／超音波検査法フォーラム／全国労働衛生団体連合会
日本臨床衛生検査技師会／日本診療放射線技師会／東京都臨床検査技師会
東京都診療放射線技師会／神奈川県臨床検査技師会／神奈川県放射線技師会

プログラム

テーマ：超音波所見を極める

| 時間 | 第一会場 | 第二会場 |
|------------------|---|---|
| 9:55 | 開会の辞 理事長 桑島 章 | |
| 10:00 ～ 10:45 | ■胆道 講師：岡庭信司（飯田市立病院） 司会：鳥海 修（関東中央病院） | |
| 11:00 ～ 11:45 | ■腎臓 講師：関口隆三（東邦大学医療センター大橋病院） 司会：岩下和広（飯田市立病院） | ライブセミナー『肝臓』 講師：若杉 聡（千葉西総合病院） 司会：岩田好隆（東京女子医大東医療センター） |
| 12:15 ～ 13:00 | ■ランチョンセミナー『超音波画像と病理』 講師：市原 真（札幌厚生病院） 司会：桑島 章（PL 東京健康管理センター） | |
| 13:15 ～ 14:00 | ■所見のとり方 講師：関根智紀（総合病院 国保旭中央病院） 司会：永井 悟（湘南藤沢徳洲会病院） | |
| 14:15 ～ 15:00 | ■乳腺 講師：何森亜由美（高松平和病院） 司会：高田悦雄（那須赤十字病院） | ライブセミナー『胆道・膵臓』 講師：岡庭信司（飯田市立病院） 司会：谷田部真由美 |
| 15:15 ～ 16:00 | ■肝臓 講師：森 秀明（杏林大学医学部附属病院） 司会：矢島晴美（東京都予防医学協会） | |
| 16:15 ～ 17:00 | ■膵臓 講師：小川真広（日本大学病院） 司会：伊藤正範（新宿健診プラザ） | |
| 17:00 | 閉会の辞 副理事長 岡庭信司 | |

※超音波検査士更新5点が付与されます。
※ランチョンセミナー 昼食（1000食限定）を用意しています。
※超音波関連書籍の展示販売を行います。

- 問い合わせ先：超音波スクリーニングネットワーク
E-mail：us-net@pl-tokyo-kenkan.gr.jp
ホームページ：http://us-screening.kenkyuukai.jp/



研修講演会ご案内QRコード

平成29年度 第2回関東Angio研究会（第4回ステップアップセミナー） 『救急領域における画像診断からIVR — 症例提示から学ぼう —』

公益社団法人日本放射線技術学会 関東支部 関東Angio研究会

関東Angio研究会主催「第4回ステップアップセミナー」を平成30年1月6日（土）に開催します。

ステップアップセミナーは、血管撮影技術のより高度な専門性を学習する場として位置づけており、今回は『救急領域における画像診断からIVR — 症例提示から学ぼう —』というテーマで講演会を企画しました。

救急医療に求められる安全かつ迅速な医療を実践するためには、救急疾患の特殊性を理解した上でIVRを施行する技術や知識が必要です。今回のセミナーでは、実際に救急の現場で活躍している経験豊富な診療放射線技師より、具体的な症例を提示していただきながら、その場で「対応すべき most、more」を分かりやすく解説していただきます。後半は、「救急領域におけるIVRの現状と最新の知見について」と題し、臨床の第一線でご活躍されている先生をお招きし講演していただきます。

救急領域におけるIVRの知識を深め、今後の臨床に活かしていただければ幸いです。奮ってご参加下さい。

なお、本セミナー参加者には、日本血管撮影・インターベンション専門診療放射線技師および日本救急撮影技師の認定ポイントが付与されます。

日 時：平成30年1月6日（土）13:00～17:10（12:30受付開始）

会 場：栃木県済生会宇都宮病院 南棟2F みやのわホール 〒321-0974 栃木県宇都宮市竹林町911-1
詳細は <http://www.saimiya.com/about/access.html> をご覧ください

募集定員：120名（先着順、定員になり次第募集を終了します）

参加費：日本放射線技術学会員2,000円 非会員3,000円（症例のテキスト代を含みます）

申込期間：平成29年11月6日（月）～

申込方法：関東Angio研究会ホームページ（<http://jsrt-kanto.org/category/angio/>）よりお申し込みください。

プログラム：（予定）

| | | | | |
|------|-------------|--------------------------|--------------------|----------|
| | 13:00～ | 開会式 | 関東Angio研究会 代表 | 坂本 肇 |
| 症例提示 | 13:10～13:30 | 急性期脳梗塞 | 老年病研究所附属病院 | 高橋 康之 |
| | 13:30～13:50 | くも膜下出血 | 千葉県救急医療センター | 今関 雅晴 |
| | 13:50～14:10 | 咯血 | 筑波メディカルセンター病院 | 石橋 智通 |
| | 14:10～14:20 | 休憩 | | |
| | 14:20～14:40 | 急性心筋梗塞Ⅰ | 千葉大学医学部附属病院 | 笠原 哲治 |
| | 14:40～15:00 | 急性心筋梗塞Ⅱ | 横浜市立大学附属市民総合医療センター | 坂野 智一 |
| | 15:00～15:20 | 肝細胞癌破裂 | 信州大学医学部附属病院 | 宮川 潤 |
| | 15:20～15:30 | 休憩 | | |
| | 15:30～15:50 | 骨盤外傷 | 足利赤十字病院 | 新井 宏幸 |
| | 15:50～16:10 | 腹部の術後出血 | 栃木県済生会宇都宮病院 | 大築 慎一 |
| | 16:10～16:20 | 休憩 | | |
| 特別講演 | 16:20～17:10 | 救急領域におけるIVRの現状と最新の知見について | 獨協医科大学病院 放射線科学内教授 | 塩山 靖和 先生 |

17:10～17:20 閉会式

その他：詳細は、日本放射線技術学会関東支部 関東Angio研究会ホームページでご確認ください。

問い合わせ先：千葉県救急医療センター 検査部放射線科 今関 雅晴

※E-mail：m.imzk@dj9.so-net.ne.jp TEL：043-279-2211

後 援：茨城Angio研究会、茨城カテーテル治療コメディカルフロンティア研究会、神奈川アンギオ撮影研究会、神奈川カテ室コメディカル研究会、埼玉心血管コメディカル研究会、循環器画像技術研究会、千葉アンギオ技術研究会、栃木県カテーテル室スタッフ研究会（五十音順）

会員動向

平成29年度9月期

| 年 月 | 月末会員数 | 新 入 | 転 入 | 転 出 | 退 会 |
|-----------|-------|-----|-----|-----|-----|
| 平成28年度末集計 | 2,077 | 205 | 22 | 16 | 174 |
| 平成29年4月 | 2,101 | 31 | 3 | 3 | 7 |
| 平成29年5月 | 2,116 | 18 | 3 | 2 | 4 |
| 平成29年6月 | 2,142 | 29 | 1 | 1 | 3 |
| 平成29年7月 | 2,156 | 14 | 1 | 0 | 1 |
| 平成29年8月 | 2,175 | 18 | 3 | 0 | 2 |
| 平成29年9月 | 2,183 | 15 | 0 | 3 | 4 |

JMB 医療スタッフ随時募集中!!

診療放射線技師・看護師・保健師・臨床検査技師・薬剤師・歯科衛生士・管理栄養士

当社は、今迄数多くの病院・医療機関等より要請を承っております。
勤務の内容や時間帯、単発的なアルバイトや転職など、皆さまのご希望に合わせてお仕事をご紹介します。
医療スタッフを随時募集しております。ご友人などのご紹介も随時受け付けております。

★まずはお気軽にご連絡下さい。詳しくご説明させていただきます。

★登録・紹介料は不要です。

★受付時間 平 日 9：00 ～ 17：30

土曜日 9：00 ～ 13：00

(日曜日・祝祭日休み)

株式会社ジャパン・メディカル・ブランチ

フリーダイヤル 0 1 2 0 - 0 8 - 5 8 0 1

〒134-0088 東京都江戸川区西葛西6丁目17番5号 TEL：03-3869-5801

URL：http://www.jmb88.co.jp FAX：03-3869-5802 E-mail：info@jmb88.co.jp

一般労働者派遣事業許可 般13-301371 有料職業紹介事業許可 13-ユ-130023

News

11月号

日 時：平成29年9月7日(木)

午後6時45分～午後7時45分

場 所：公益社団法人東京都診療放射線技師会 事務所

出席理事：篠原健一、白木 尚、石田秀樹、野口幸作、
浅沼雅康、市川重司、江田哲男、長谷川雅一、
鈴木雄一、高野修彰、安宅里美、関 真一、
齊藤謙一、竹安直行、平瀬繁男、高橋克行、
市川篤志、崎浜秀幸、原子 満、工藤年男

出席監事：野田扇三郎、葛西一隆

指名出席者：関谷 薫(第2地区委員長)、稲毛秀一(第5地
区委員長)、富丸佳一(第7地区委員長)、鎌田
修(第8地区委員長)、澤田恒久(第10地区委員
長)、千葉利昭(第11地区委員長)、鈴木 晋
(第12地区委員長)、宮谷勝巳(第14地区委員
長)、渡辺靖志(SR推進(災害・公益)委員長)、
村山嘉隆(総務委員)、新川翔太(総務委員)、
雨宮広明(総務委員)、河内康志(総務委員)

欠席理事：なし

議 長：篠原健一(会長)

司 会：石田秀樹(副会長)

議事録作成：村山嘉隆

前回議事録確認

前回議事録について確認を行ったが修正意見はなかった。

理事会定数確認

出席：20名、欠席：0名

会長挨拶

学術教育委員会の日暮里塾ワンコインセミナー、およびサマーセミナーから秋の陣がスタートした。9月22日から24日までは第33回日本診療放射線技師学術大会が函館で開催され、30日には第17回合同学術講演会が予定されている。また、秋は広報委員会の各自治体における行政祭りへの参加が行われるため、各支部の協力のもと公益活動を推進していきたい。

報告事項

1) 会長

7月9日の第3回JART理事会において、中澤会長より3つのお話があったので報告する。1つめは診療放射線技師養成学校として新規大学設立に関して、順天堂大学および森ノ宮学園が設立に向けて手続きを進めており、技師会として大学の新規設立は容認する方向である。また、地方で専門学校設立の動きもあるが、これは技師会として積極的に協力はできないという立場である。2つめは厚生労働省内の医療放射線適正委員会より、JARTが進めている医療被ばく低減施設認定を地方においても普及してほしいとの要望があった。3つめは、検

像体制の整備が今後さらに診療放射線技師に求められる中、AIなどの新たなイノベーションを活用するため技師会として体制を整えていくとのことであった。

また、今国会で提出された柔道整復師法の一部改正によるエックス線照射業務に対して、技師会としては断固反対を表明した。今後は診療放射線技師連盟の活動がさらに活発となるよう、皆さまのご支援をいただきたい。

2) 副会長

白木副会長

・活動報告書に追加なし。

石田副会長

・活動報告書に追加なし。

3) 業務執行理事

総務：鈴木理事

・活動報告書に追加なし。

経理：関理事

・活動報告書に追加なし。

庶務：野口理事

・活動報告書に追加なし。

4) 専門部委員会

・活動報告書に追加なし。

5) 支部・地区委員会

・活動報告書に追加なし。

6) 特別委員会等

・活動報告書に追加なし。

7) その他・研修センター申請・事業報告

・活動報告書に追加なし。

議 事

1) 事業申請について

①平成29年度基礎技術講習「一般撮影」

テーマ：一般撮影

日 時：平成29年10月15日(日)9時00分～17時10分

場 所：東京都診療放射線技師会研修センター

上記開催について審議した。

【承認：20名、保留：0名、否認：0名】

②平成29年度練馬区健康フェスティバル

テーマ：都民への放射線医療や放射線に関する正しい知識の普及・啓発活動

日 時：平成29年10月15日(日)10時00分～16時00分

場 所：としまえん

上記参加について審議した。

【承認：20名、保留：0名、否認：0名】

③中央区健康福祉まつり2017

テーマ：都民への放射線医療や放射線に関する正しい知識の普及・啓発活動

日 時：平成29年10月22日(日)10時00分～15時00分

場 所：中央区保健所

上記参加について審議した。

【承認：20名、保留：0名、否認：0名】

④第61回きめこまかな生涯教育

テーマ：一般撮影画像処理

日 時：平成29年10月28日(土)15時00分～18時00分

場 所：東京都診療放射線技師会研修センター

上記開催について審議した。

【承認：20名、保留：0名、否認：0名】

⑤荒川河川敷活動

テーマ：荒川クリーンエイド2017

日 時：平成29年10月29日(日)10時00分～13時00分

場 所：北区 荒川岩淵関緑地

上記参加について審議した。

【承認：20名、保留：0名、否認：0名】

⑥OTAふれあいフェスタ2017

テーマ：都民への放射線医療や放射線に関する正しい知識の普及・啓発活動

日 時：平成29年11月4日(土)～5日(日)

10時00分～16時00分

場 所：ポートレース平和島

上記参加について審議した。

【承認：20名、保留：0名、否認：0名】

⑦第33回東村山市民健康のつどい

テーマ：都民への放射線医療や放射線に関する正しい知識の普及・啓発活動

日 時：平成29年11月11日(土)～12日(日)

10時00分～15時30分

場 所：東村山市役所 いきいきプラザ

上記参加について審議した。

【承認：20名、保留：0名、否認：0名】

⑧第73回日暮里塾ワンコインセミナー

テーマ：明日から役立つ知識 一般撮影～実技(実演)によるポジショニング～

日 時：平成29年11月14日(火)19時00分～20時30分

場 所：東京都診療放射線技師会研修センター

上記開催について審議した。

【承認：20名、保留：0名、否認：0名】

⑨第20回メディカルマネジメント研修会

テーマ：どうする？地震に対する初期対応 ～放射線部門の備え～

日 時：平成29年11月16日(木)19時00分～20時30分

場 所：東京都診療放射線技師会研修センター

上記開催について審議した。

【承認：20名、保留：0名、否認：0名】

⑩平成29年度 電離箱式サーベイメータ確認校正

テーマ：電離箱式サーベイメータ確認校正

日 時：平成29年11月19日(日)10時00分～16時00分

場 所：駒澤大学 駒沢キャンパス

上記開催について審議した。

【承認：20名、保留：0名、否認：0名】

⑪第74回日暮里塾ワンコインセミナー

テーマ：明日から役立つ知識 一般撮影～実技(実演)によるポジショニング～

日 時：平成29年11月28日(火)19時00分～20時30分

場 所：東京都診療放射線技師会研修センター

上記開催について審議した。

【承認：20名、保留：0名、否認：0名】

⑫第3地区研修会

テーマ：ティーチングファイル ～ここがポイント～

日 時：平成29年11月29日(水)19時00分～20時30分

場 所：東京医科大学病院

上記開催について審議した。

【承認：20名、保留：0名、否認：0名】

⑬第11地区研修会

テーマ：医用画像表示用モニタの品質管理

日 時：平成29年12月1日(金)19時00分～20時30分

場 所：東邦大学医療センター大橋病院 日本調剤薬局 3F 会議室

上記開催について審議した。

【承認：20名、保留：0名、否認：0名】

⑭第8地区研修会

テーマ：みんなの介助

日 時：平成30年2月17日(土)15時00分～17時00分

場 所：東芝病院 リハビリテーション室

上記開催について審議した。

【承認：20名、保留：0名、否認：0名】

2) 委員新任変更退任申請について

・SR推進委員会

新任 西原 直人 (所属：武蔵野徳洲会病院)

上記について審議した。

【承認：20名、保留：0名、否認：0名】

3) 新入退会について

7月：新入会14名、転入1名、退会1名

8月：新入会18名、転入3名、退会2名

上記について審議した。

【承認：20名、保留：0名、否認：0名】

4) 2021年日本診療放射線技師学会立候補および実行委員長について(当日追加議事)

東京都が上記開催地として立候補し、実行委員長を市川重司(公立福生病院)とする。

上記について審議した。

【承認：20名、保留：0名、否認：0名】

地区質問、意見

【第7地区】

・役員、地区委員長の活動は仕事時間外に行われると思うが、地区内の人との連絡など日中の方が良いと思われる場合もあり、技師会活動の仕事量も仕事時間外に行うには厳しい部分があると思われる。そこで定年を迎えた方が増えてきている今、役員、地区委員の業務を手伝ってくれるような方をパートなり職員としてお願いしたらどうだろうか。例えば電話での各施設へのお願いや技師会活動の予定管理、会議等の代理出席など、役員でなくてもできるようなことをお願いし、役員や地区委員長の負担を少しでも減らせないかという意見があった。

補足：地区委員会で役員や地区委員長個人にかかる仕事の負荷が大きいのではという意見から発展した。特に総務委員長はさまざまな情報を取り入れ、皆さまにその情報を発信しなければならず、かなり大変かと思う。分担して、定年を迎えた方にパートのような形で行っていただくのはどうだろうか。

鈴木総務委員長：お気遣い感謝する。現時点で、総務の

業務は円滑に行えているので大丈夫である。業務を分割することにより、統括が難しくなりスピーディーに業務ができなくなる可能性があるため現状のままで問題ない考える。

篠原会長：現状では難しいが、余裕をもって業務を行うという意味では考えさせていただきたい。貴重なご意見、感謝する。

連絡事項

- 1) 高野渉外委員長：永年勤続表彰に関して各地区で広報し表彰者の選出をお願いしたい。期日は10月の専門部委員会までとする。
- 2) 関経理委員長：「経理関連業務の運用申し合わせ」を作成した。今後、検討していただきたい。
- 3) 安宅情報委員長：近日中にホームページのサーバーメンテナンスを予定している。その間ホームページ閲覧とtartメール送受信ができなくなる。詳細が決まり次第ホームページの「お知らせ」およびメールで通知する。
- 4) 市川学術委員長：9月30日(土)に日本放射線技術学会東京支部と合同学術講演会を開催する。参加をお願いしたい。
- 5) 野口庶務委員長：函館で行われる日本診療放射線技師学会大会での情報交換会を9月23日(土)に予定している。あらためて連絡をする。
- 6) 鈴木総務委員長：選挙管理委員に関して各支部1名ずつの選出に感謝する。今後、選挙管理委員会を開催し、そこで委員長を決定する。加えて今後の予定を決定していただく予定である。詳細が分かり次第、委員会より報告していただく。

今後の予定について

・予定表(添付ファイル)の確認をお願いする。

鈴木総務委員長：中間監査の日程の修正がある。10月23日(月)→10月24日(火)。12月9日(土)の役員研修会是对岳荘(箱根)に決定。

市川学術教育委員長：以前より意見を募っていたが、平成30年5月26日(土)のペイシェントケア学会大会は、前年同様で日暮里サニーホールにて定期総会と同日開催を予定している。

以上

学術講演会・研修会等の開催予定

日時、会場等詳細につきましては、会誌でご案内しますので必ず確認してください。

平成29年度

1. 学術研修会

| | |
|--------------------|----------------|
| 第20回メディカルマネジメント研修会 | 平成29年11月16日(木) |
|--------------------|----------------|

| | |
|----------------|---------|
| ☆第16回ウインターセミナー | 平成30年1月 |
|----------------|---------|

2. 生涯教育

| | |
|----------------|---------|
| 第62回きめこまかな生涯教育 | 平成30年2月 |
|----------------|---------|

☆3. 日暮里塾ワンコインセミナー

| | |
|-------------------|----------------|
| 第73回日暮里塾ワンコインセミナー | 平成29年11月14日(火) |
|-------------------|----------------|

| | |
|-------------------|----------------|
| 第74回日暮里塾ワンコインセミナー | 平成29年11月28日(火) |
|-------------------|----------------|

| | |
|-------------------|---------------|
| 第75回日暮里塾ワンコインセミナー | 平成30年1月18日(木) |
|-------------------|---------------|

4. 集中講習会

| | |
|--------------|--------------|
| 第10回MRI集中講習会 | 平成30年2月3日(土) |
|--------------|--------------|

☆5. 支部研修会

城西・多摩支部研修会

6. 地区研修会

| | |
|---------|----------------|
| 第3地区研修会 | 平成29年11月29日(水) |
|---------|----------------|

| | |
|----------|---------------|
| 第11地区研修会 | 平成29年12月1日(金) |
|----------|---------------|

| | |
|---------|---------------|
| 第8地区研修会 | 平成30年2月17日(土) |
|---------|---------------|

7. 特別委員会研修会

| | |
|-----------------|----------------|
| 電離箱式サーバイメータ確認校正 | 平成29年11月19日(日) |
|-----------------|----------------|

| | |
|------------|---------|
| SR推進委員会研修会 | 平成30年3月 |
|------------|---------|

8. 地球環境保全活動

荒川河川敷清掃活動

日暮里駅前清掃活動

富津海岸清掃活動

関連団体

| | |
|-----------------------|-----------------------|
| 平成29年度第4回業務拡大に伴う統一講習会 | 平成29年11月11日(土)～12日(日) |
|-----------------------|-----------------------|

| | |
|-----------------------|----------------------|
| 平成29年度第5回業務拡大に伴う統一講習会 | 平成30年1月20日(土)～21日(日) |
|-----------------------|----------------------|

| | |
|-----------------------|--------------------|
| 平成29年度第6回業務拡大に伴う統一講習会 | 平成30年3月3日(土)～4日(日) |
|-----------------------|--------------------|

☆印は新卒かつ新入会 無料招待企画です。

(新卒かつ新入会員とは、技師学校卒業年に技師免許取得し本会へ入会した会員をいう)

公益社団法人 東京都診療放射線技師会 研修会等申込書

| | | | |
|----------------|--|--|--|
| 研修会名 | 第 回 | | |
| 開催日 | 平成 年 月 日() ~ 月 日() | | |
| 会員/非会員 (必須) | <input type="checkbox"/> 会員 <input type="checkbox"/> 非会員 <input type="checkbox"/> 一般 ※ 日放技会員番号(必須) [] <input type="checkbox"/> 新卒かつ新入会の方はチェック | | |
| 所属地区 | 第 地区 または 東京都以外 [] 県 | | |
| ふりがな | | | |
| 氏 名 | | | |
| 性 別 | <input type="checkbox"/> 男性 <input type="checkbox"/> 女性 | | |
| 連絡先 | <input type="checkbox"/> 自宅 <input type="checkbox"/> 施設 ⇒ 施設名 [] | | |
| | TEL (必須) | | |
| | FAX | | |
| | メール (PCアドレス) | | |
| 備 考 | | | |

FAX 03-3806-7724

公益社団法人 東京都診療放射線技師会 事務所

登録事項変更届

公益社団法人東京都診療放射線技師会 殿

公益社団法人日本診療放射線技師会 殿

| | |
|----------|----------------|
| 会 員 番 号 | |
| 氏 名 | 印 |
| 氏名(カタカナ) | |
| 性 別 | 男性 ・ 女性 |
| 生 年 月 日 | 昭和 ・ 平成 年 月 日生 |
| メールアドレス | |

下記のとおり、登録事項の変更をお願い申し上げます。

□氏名の変更

| | |
|------------|--|
| 改姓(変更後の氏名) | |
|------------|--|

□送付先変更

| | |
|---------|----------|
| 現在の送付先 | 勤務先 ・ 自宅 |
| 新 送 付 先 | 勤務先 ・ 自宅 |

□住所等の変更

| | | |
|-----------|---------|-----|
| 新 勤 務 先 | 勤 務 先 名 | 部署 |
| | 勤務先所在地 | 〒 ー |
| | 電 話 | |
| 旧 勤 務 先 | | |
| 新 自 宅 | 現 住 所 | 〒 ー |
| | 電 話 | |
| 旧 自 宅 住 所 | | |

□その他

| | |
|-------|--|
| 通 信 欄 | |
|-------|--|

受 付
確 認平成 年 月 日
平成 年 月 日 印

Postscript

日本列島がぐらぐらしていますが、災害対策はされていますでしょうか。先日マンションの防災訓練と防災講話があり参加しました。

阪神淡路大震災以降、耐震構造の建物が増えマンションなどは自宅での避難生活になることが多いそうです。そして防災備蓄として、水と非常食といわれていますが、正直非常食は味は今ひとつかと思います。そこで、日常食を避難食に工夫することが紹介されていました。

冷蔵庫の中の物も、電気が止まった

からといってすぐにダメになるわけではないですし、冷凍食品も自然解凍で食べられるものがたくさんあります。パックごはんも湯煎で食べることが出来ます。そこで必要になるのがガスです。つまり水とカセットコンロがあれば日常食べているものを、避難食にすることが出来るのです。

備蓄は水、カセットコンロと普段食べているもののストックを少し増やせばいいということです。

(すえぞう)



■ 広告掲載社

コニカミノルタジャパン(株)
(株)ジャパン・メディカル・ブランド
東芝メディカルシステムズ(株)
(株)日立製作所
富士フイルムメディカル(株)

東京放射線 第64巻 第10号

平成 29 年 10 月 25 日 印刷 (毎月 1 回 1 日発行)

平成 29 年 11 月 1 日 発行

発行所 東京都荒川区西日暮里二丁目 22 番 1 ステーションプラザタワー 505 号
〒116-0013 公益社団法人 東京都診療放射線技師会

発行人 公益社団法人 東京都診療放射線技師会

会長 篠原 健一

編集代表 浅沼 雅康

振替口座 00190-0-112644

電話 東京 (03) 3806-7724 <http://www.tart.jp/>

事務所 執務時間 月～金 9:30～17:00

案内 ただし土曜・日曜・祝日および 12 月 29 日～1 月 4 日までは執務いたしません

電話・FAX (03) 3806-7724

編集スタッフ

浅沼雅康

内藤哲也

岩井譜憲

森 美加

高橋克行

田沼征一

山崎綾乃